

2013年3月期 決算説明会

グローバルに展開するスペシャリティー
ケミカルカンパニーを目指して



 住友精化株式会社

2013年6月3日

目次

第1章:会社概要

- ・概要
- ・事業分野
- ・過年度の業績推移

第2章:2013年3月期決算概要

- ・決算ハイライト 8
- ・セグメント別売上高・営業利益 9
- ・営業利益変動要因分析(対前期比) 10

第3章:2014年3月期の予想

- 4 ・売上高・損益の予想 12
- 5 ・セグメント別売上高・営業利益 13
- 6 ・営業利益変動要因分析(13/3期対14/3期予想) 14
- ・その他の参考情報 15
- ・配当方針 16

第4章:中期経営計画の進捗

- ・前半3カ年のレビュー 18
- ・後半3カ年の数値目標 19
- ・事業戦略 20
- ・事業ポートフォリオ 21

第1章：会社概要

- ・概 要 4
- ・事業分野 5
- ・過年度の業績推移 6

概要

- 設立 1944(昭和19)年7月20日
- 資本金 9,698百万円
- 従業員数 1,104名(2013年3月31日現在)
- 事業内容(事業セグメント)
化学品、吸水性樹脂、ガス・エンジニアリング
- 関係会社 国内2社、海外8社
- 生産拠点 国内3箇所、海外5箇所
- 研究拠点 国内4箇所、海外1箇所
- 海外販売拠点 6箇所

国内拠点

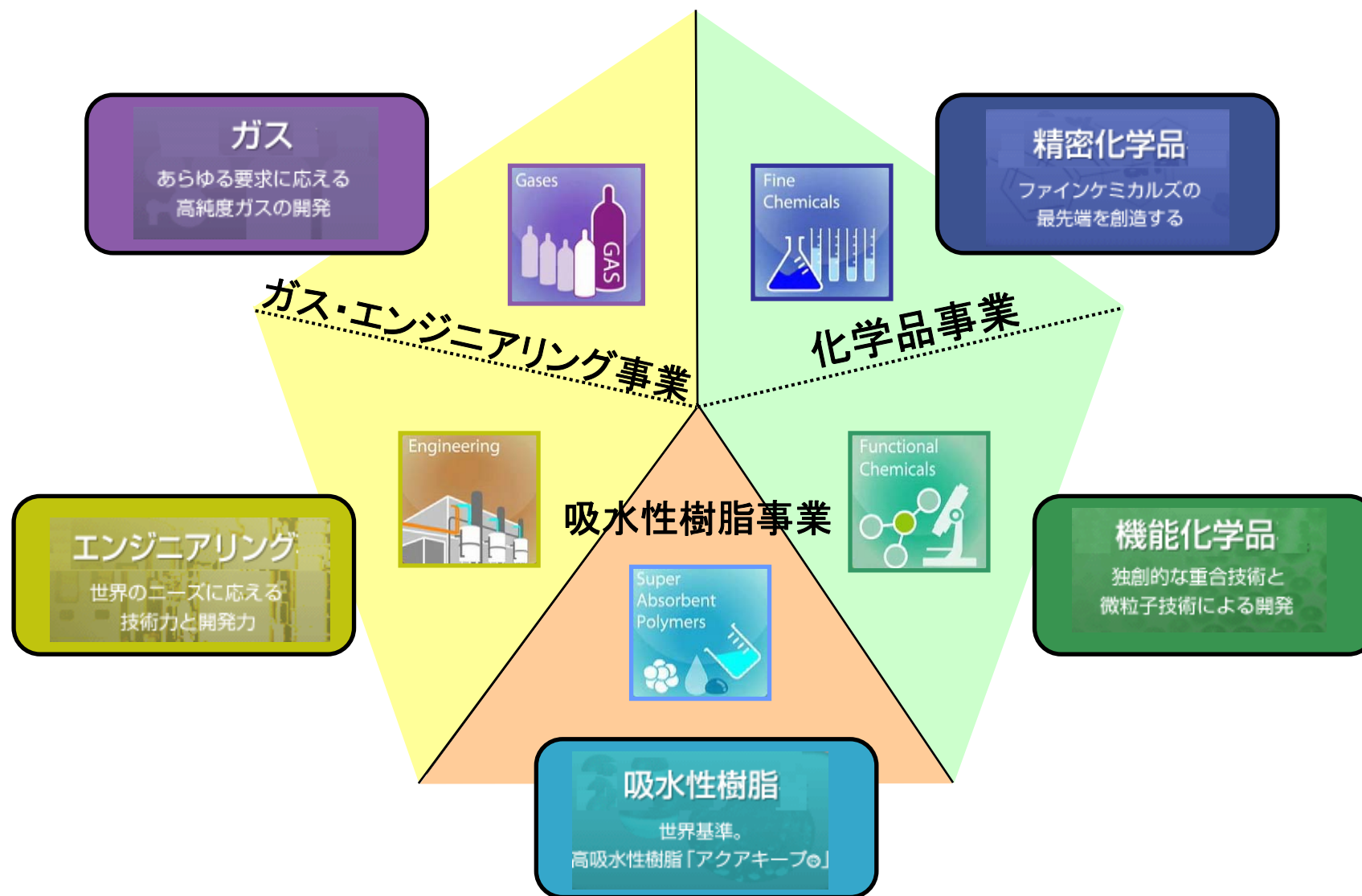
- 生産拠点
- 研究拠点



海外拠点

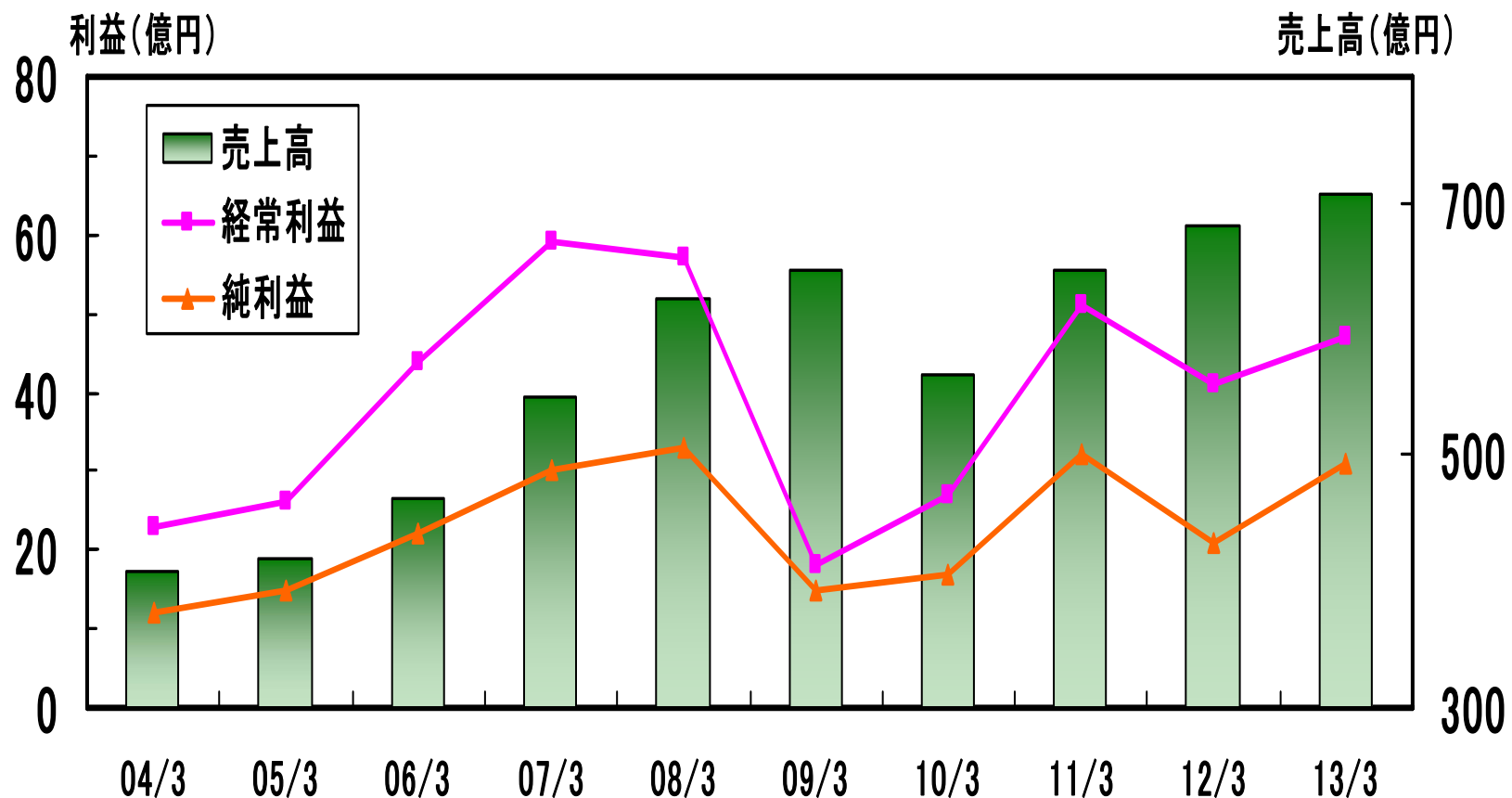
- 生産拠点
- 研究拠点
- 販売拠点





※主要製品および用途 Financial Data Book (7~9頁) 参照

過年度の業績推移



(単位:億円、表示単位以下四捨五入)

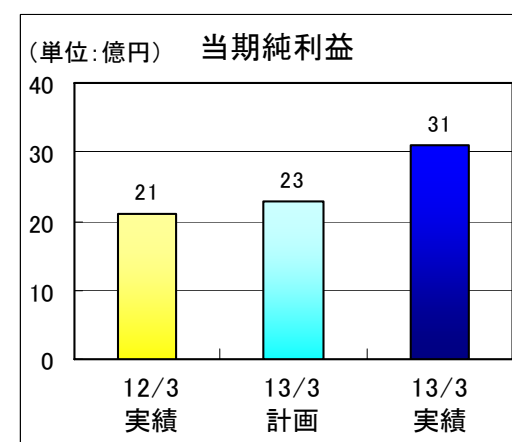
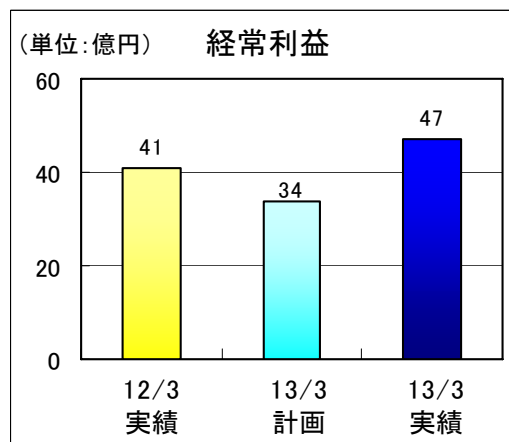
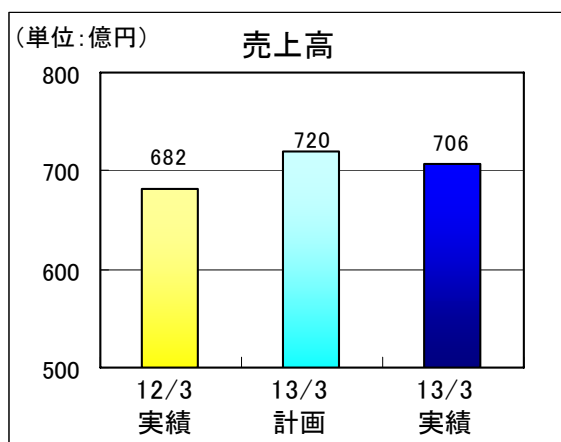
	04/3	05/3	06/3	07/3	08/3	09/3	10/3	11/3	12/3	13/3
売上高	407	417	467	545	623	647	565	647	682	706
経常利益	23	26	44	59	57	18	27	51	41	47
純利益	12	15	22	30	33	15	17	32	21	31

第2章：2013年3月期決算概要

・決算ハイライト	8
・セグメント別売上高・営業利益	9
・営業利益変動要因分析(対前期比)	10

決算ハイライト

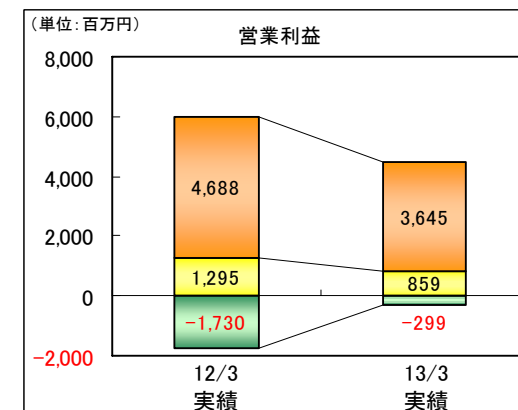
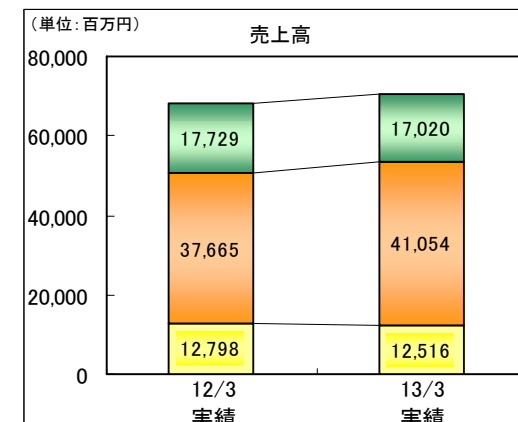
	12/3期 実績	13/3期 計画	13/3期 実績	13/3期 前期比	13/3期 達成率
売上高	682	720	706	+ 4%	98%
営業利益	43	38	42	△ 2%	111%
経常利益	41	34	47	16%	138%
当期純利益	21	23	31	49%	135%
為替(円/米ドル)	79.1	80.0	83.1		
ナフサ(円/KL)	54,925	55,400	57,500		



セグメント別売上高・営業利益

(単位:百万円)

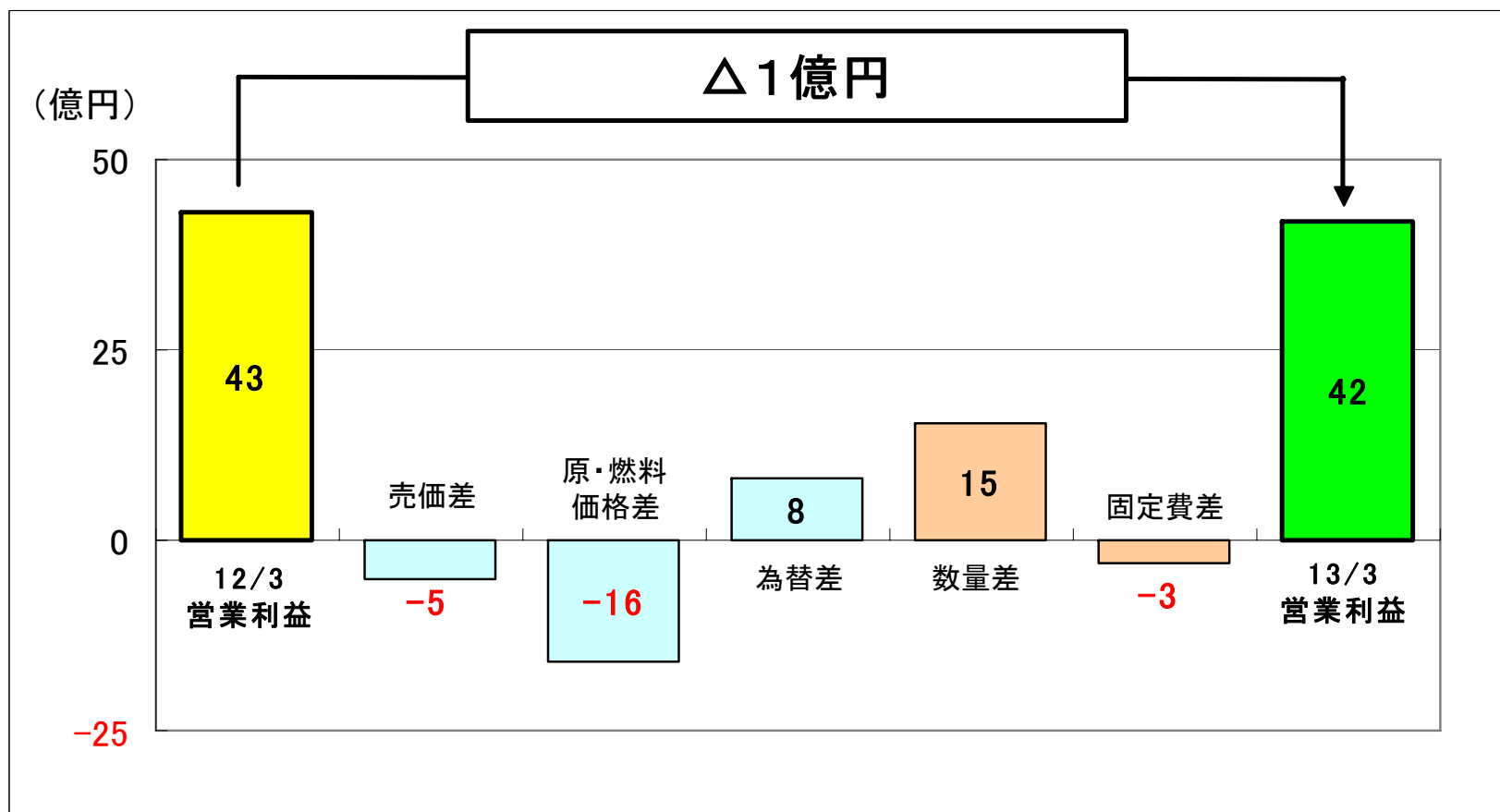
		12/3 実績	13/3 実績	金額増減	前期比(%)
化学製品事業	売上高	17,729	17,020	△709	96%
	営業利益	△1,730	△299	1,430	-
吸水性樹脂事業	売上高	37,665	41,054	3,388	109%
	営業利益	4,688	3,645	△1,043	78%
ガス・エンジニアリング事業	売上高	12,798	12,516	△282	98%
	営業利益	1,295	859	△436	66%
合計	売上高	68,194	70,591	2,397	104%
	営業利益	4,271	4,182	△89	98%



「合計」の営業利益には、セグメント間消去を含む。

- 化学製品事業 : 高収益製品へのシフトおよびコスト合理化により赤字圧縮
- 吸水性樹脂事業 : 設備増強により増収となるものの、市況軟化と原燃料価格上昇で減益
- ガス・エンジニアリング事業 : 半導体業界の生産調整等によりエレクトロニクスガスの出荷量が減少し減収減益

営業利益変動要因分析(対前期比)



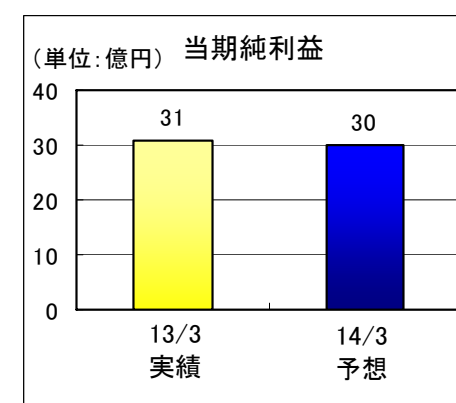
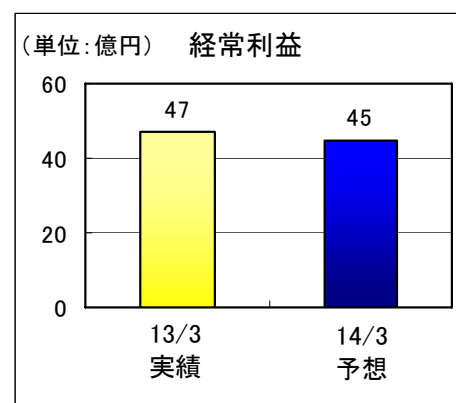
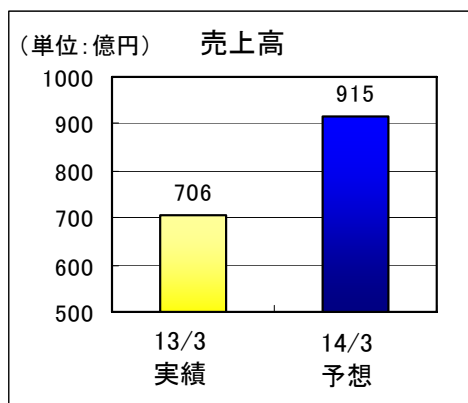
第3章：2014年3月期の予想

・売上高・損益の予想	12
・セグメント別売上高・営業利益	13
・営業利益変動要因分析(13/3期対14/3期予想)	14
・その他の参考情報	15
・配当方針	16

売上高・損益の予想

(単位: 億円)

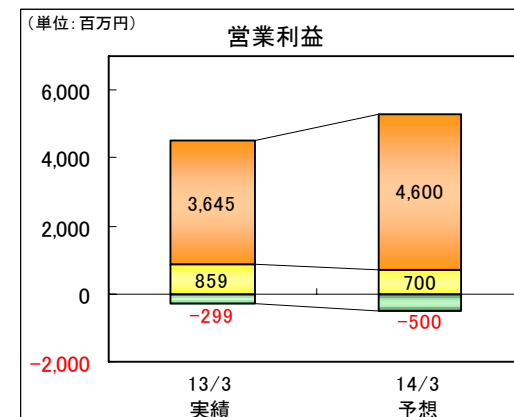
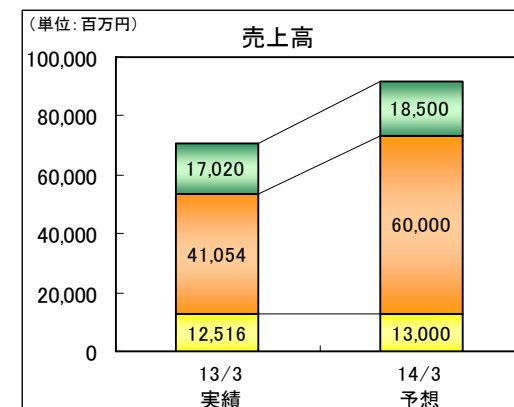
	13/3期 実績	14/3期 予想	14/3期 実績/予想 増減額	14/3期 実績/予想 増減率
売上高	706	915	+ 209	130%
営業利益	42	48	+ 6	114%
経常利益	47	45	△ 2	96%
当期純利益	31	30	△ 1	97%
為替(円/米ドル)	83.11	90.0		
ナフサ(円/KL)	57,500	63,000		



セグメント別売上高・営業利益

(単位:百万円)

		13/3 期 実 績	14/3 期 予 想	金 額 増 減	前 期 比 (%)
化 学 品 事 業	売 上 高	17,020	18,500	1,479	109%
	営 業 利 益	△ 299	△ 500	△201	-
吸 水 性 樹 脂 事 業	売 上 高	41,054	60,000	18,945	146%
	営 業 利 益	3,645	4,600	955	126%
ガ ス ・ エ ン ジ ニ ア リ ン グ 事 業	売 上 高	12,516	13,000	483	104%
	営 業 利 益	859	700	△ 160	81%
合 計	売 上 高	70,591	91,500	20,908	130%
	営 業 利 益	4,182	4,800	617	115%



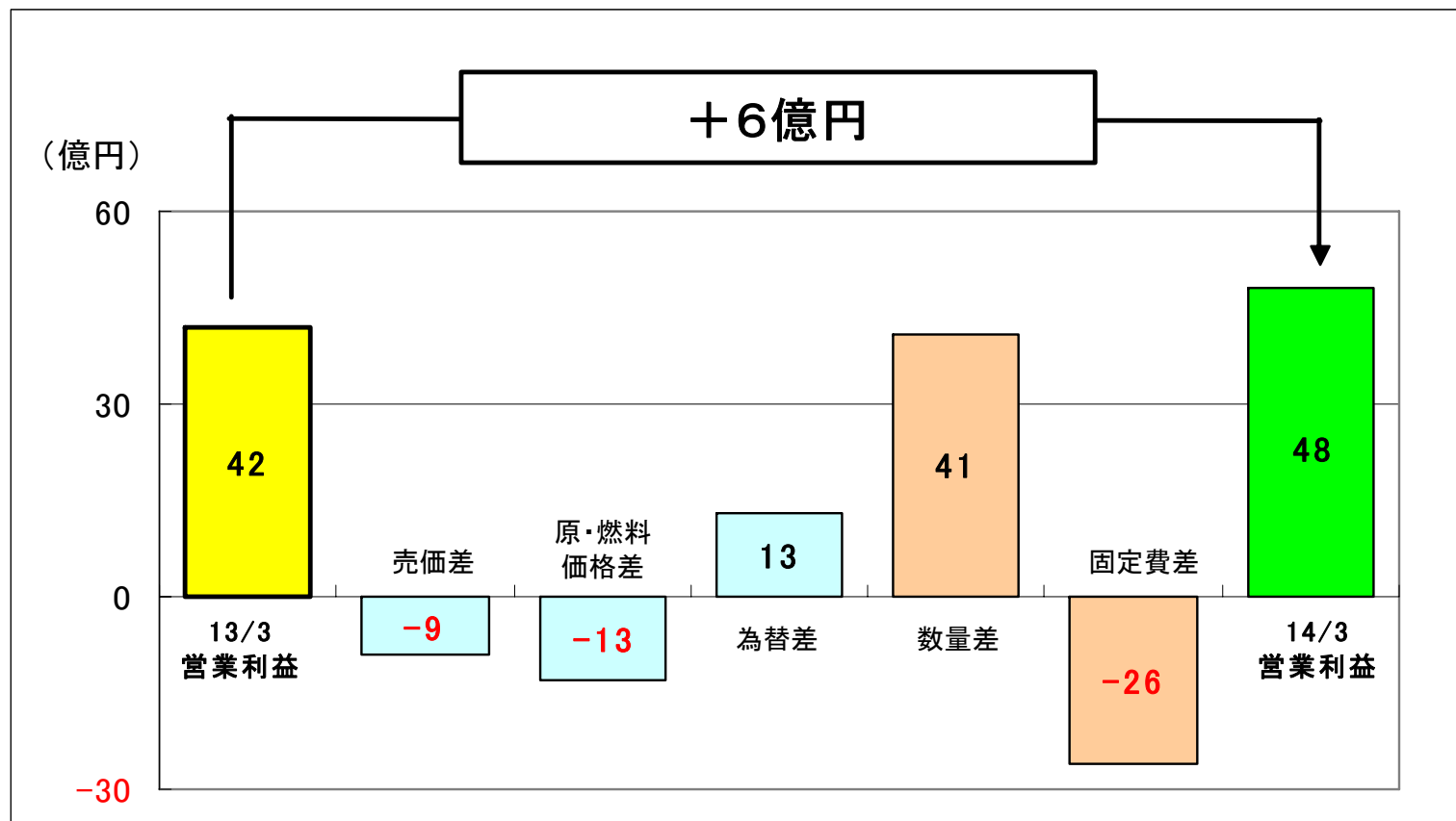
「合計」の営業利益には、セグメント間消去等を含む。

化学製品事業 : 利益率の高い新製品の伸張が停滞し減益

吸水性樹脂事業 : 姫路およびフランスでの増産効果により増収増益

ガス・エンジニアリング事業 : 海外拠点を中心に増収を見込むものの、価格競争激化を想定し減益

営業利益変動要因分析(13/3期対14/3期予想)



その他の参考情報

	12/3 実	期 績	13/3 実	期 績	14/3 予	期 想
設備投資額（億円）		50		124		80
減価償却費（億円）		46		46		60
研究費（億円）		25		21		22
期末従業員（人）		1,085		1,104		1,140

配当方針

配当方針

株主還元は経営上の最重要課題

各期の収益状況をベースに、安定的な配当実施、内部留保などを勘案して決定。

内部留保資金・・・生産体制拡充、コスト競争力の強化、研究開発に投資。

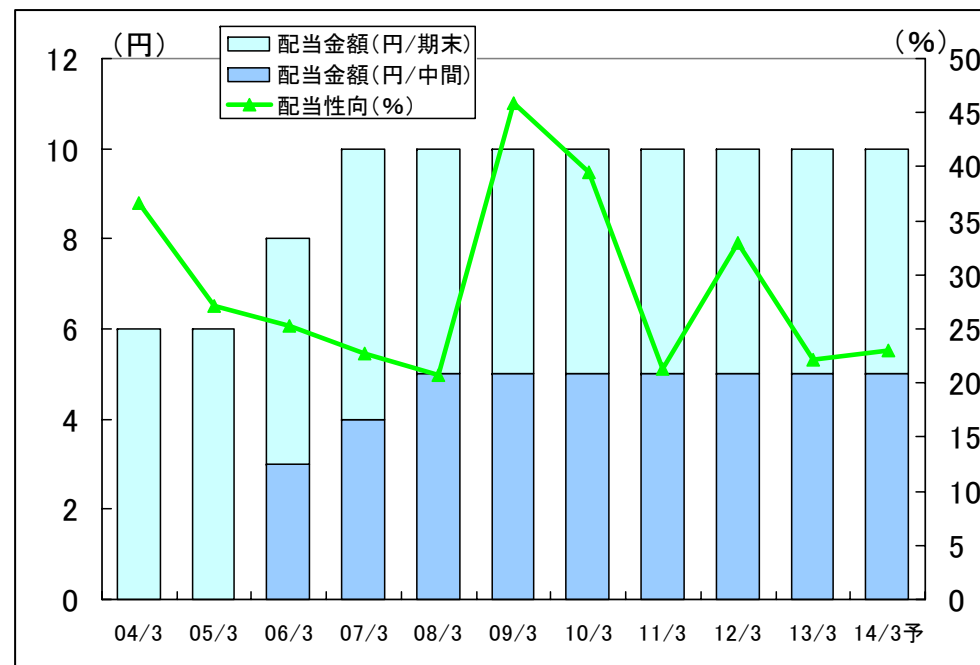
13/3期・14/3期の配当について

■ 13/3期の株主配当金

10円(中間・期末各5円)

■ 14/3期の株主配当金

10円予定(中間・期末各5円)



12/3期 13/3期 14/3期
実績 実績 予想

連結当期純利益	21億円	31億円	30億円
---------	------	------	------

配当金支払	6.9億円	6.9億円	6.9億円
(年間1株当り配当額)	(10円)	(10円)	(10円)
(中間1株当り配当額)	(5円)	(5円)	(5円)

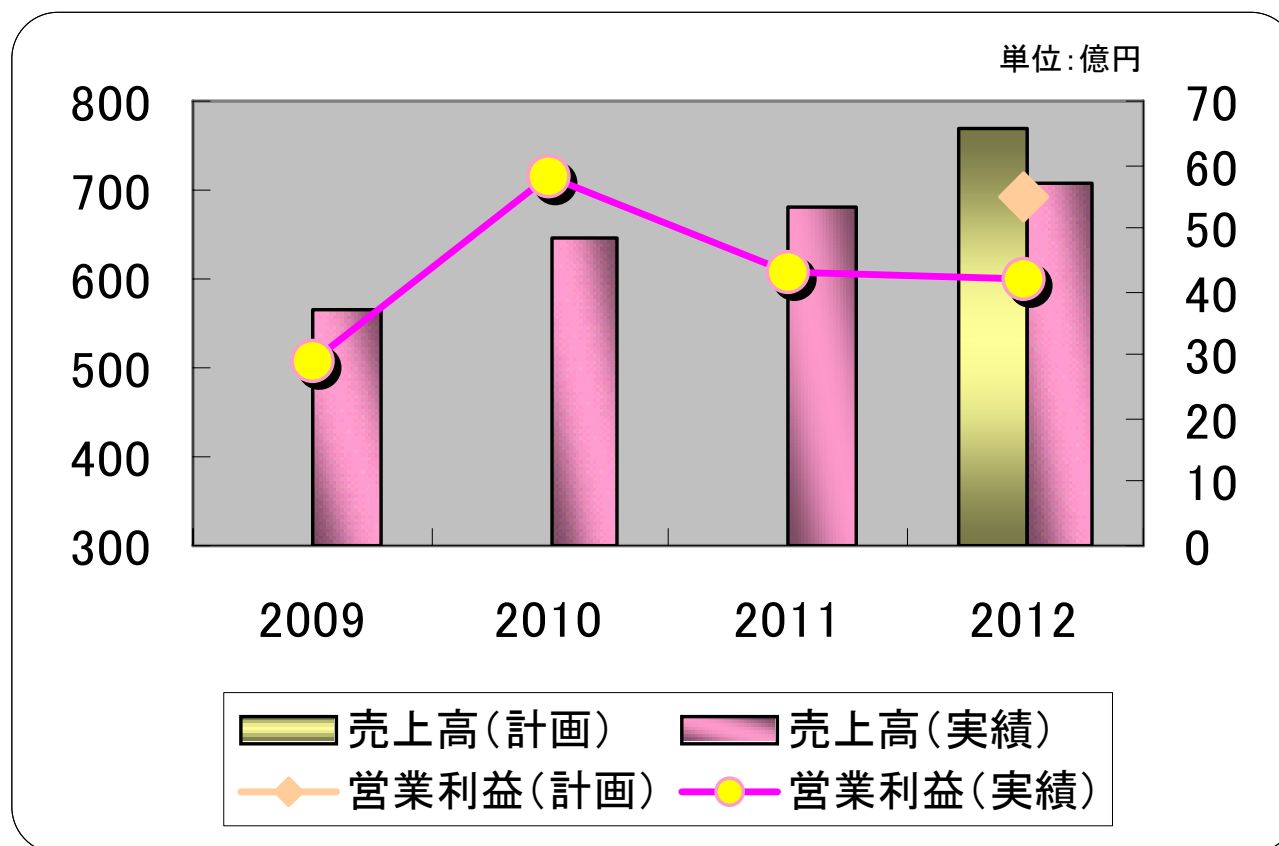
連結配当性向	33.0%	22.1%	23.0%
--------	-------	-------	-------

第4章：中期経営計画の進捗 － SEIKA PLAN 2015 －

・前半3カ年のレビュー	18
・後半3カ年の数値目標	19
・事業戦略	20
・事業ポートフォリオ	21

前半3カ年のレビュー

2012年度	計画	実績
売上高	770億円	706億円
営業利益	55億円	42億円



	2013	2014	2015
売上高	915億円	950億円	1,000億円
(うち新製品)	(20億円)	(50億円)	(100億円)
営業利益	48億円	70億円	100億円

前提(2013-2015年)

為替	90円/USD
ナフサ	63,000円/k1

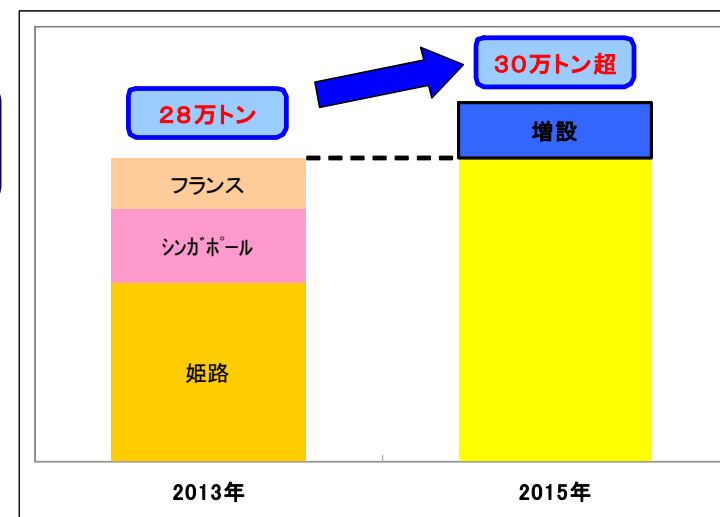
事業規模拡大と安定的な収益基盤構築

高機能品の拡充による収益力強化

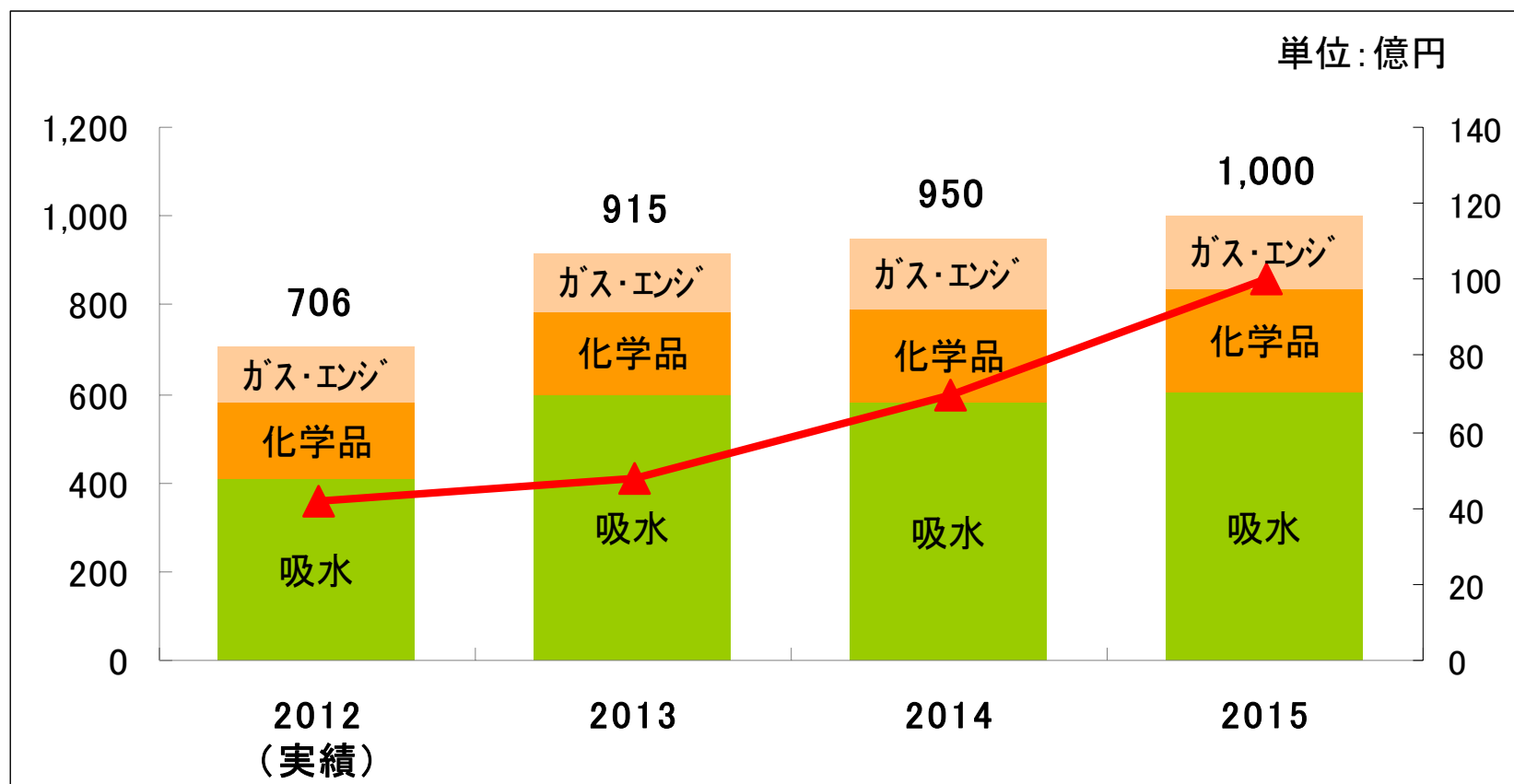
- 利益率の高い既存製品の拡販
- 新製品の早期上市

吸水性樹脂の事業規模拡大

- 既存設備のフル稼働継続
- 更なる能力増強



事業ポートフォリオおよび営業利益



当資料は、投資判断の参考となる情報の提供を目的としているものであり、投資勧誘を目的としたものではありません。

また、記載されている内容は、資料作成時点の当社の判断に基づくものであり、記載された将来の計画数値、施策の実現を確約したり、保証するものではありません。

当資料の情報は、断りなく変更されるものである点をご了承ください。

当資料に関するお問い合わせ
総務人事室(広報)

TEL06-6220-8508

<http://www.sumitomoseika.co.jp/>

 住友精化株式会社

Financial Data Book

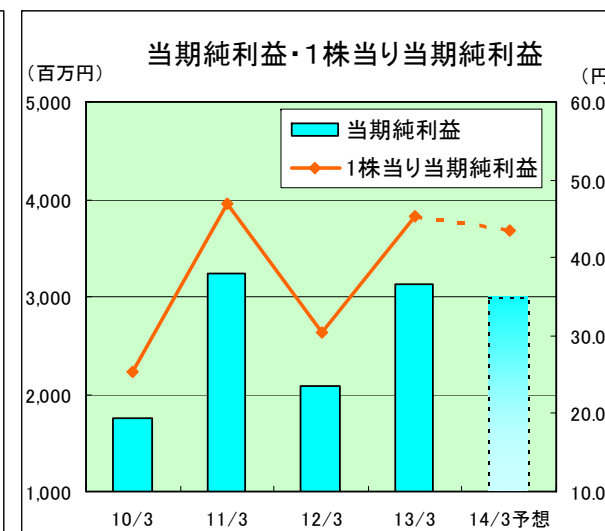
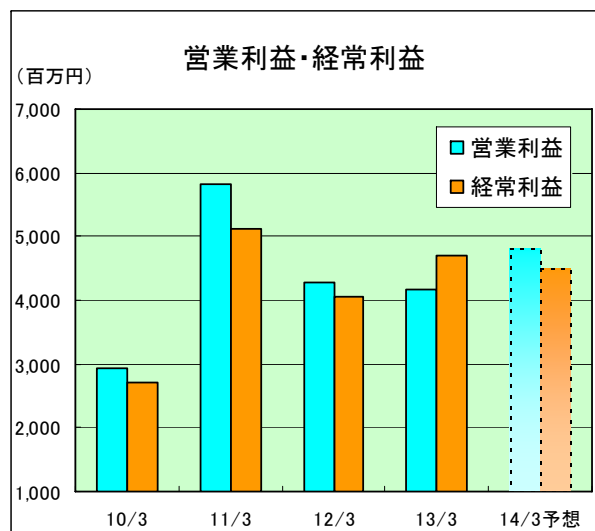
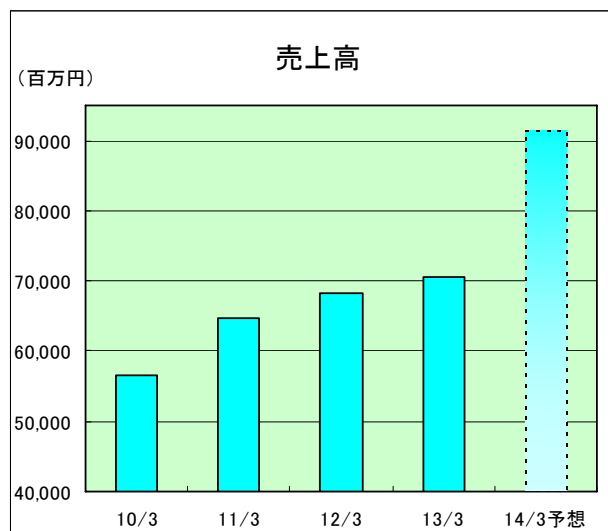
2013年3月期決算資料



 住友精化株式会社

2013年6月3日

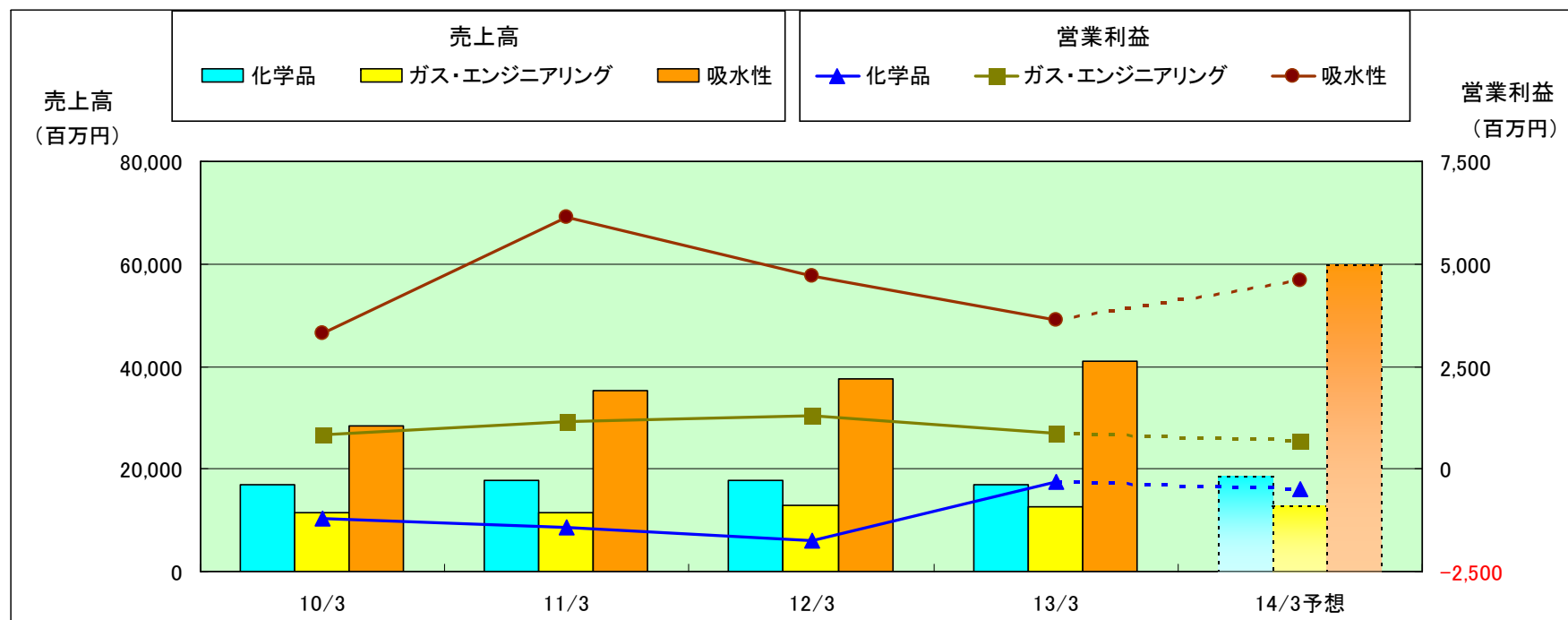
1. 通期の業績推移



(単位: 百万円)

連結	第97期 10年3月期	第98期 11年3月期	第99期 12年3月期	第100期 13年3月期	第101期予想 14年3月期
売上高	56,525	64,672	68,194	70,591	91,500
前期比	87.3%	114.4%	105.4%	103.5%	129.6%
営業利益	2,947	5,819	4,271	4,182	4,800
前期比	113.8%	197.5%	73.4%	97.9%	114.8%
経常利益	2,697	5,108	4,062	4,692	4,500
前期比	146.7%	189.4%	79.5%	115.5%	95.9%
当期純利益	1,745	3,232	2,090	3,121	3,000
前期比	116.1%	185.2%	64.7%	149.3%	96.1%
1株当り当期純利益(円)	25.31	46.87	30.32	45.26	43.50
前期比	116.1%	185.2%	64.7%	149.3%	96.1%

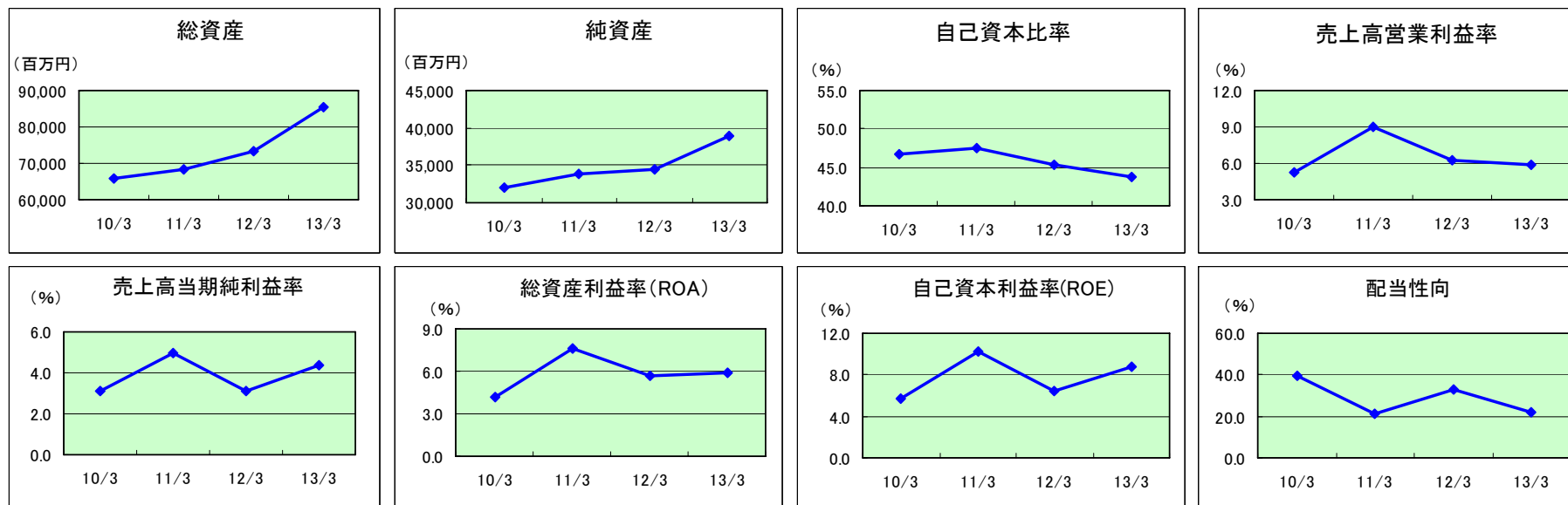
2. セグメント別売上高・営業利益の推移



(単位: 百万円)

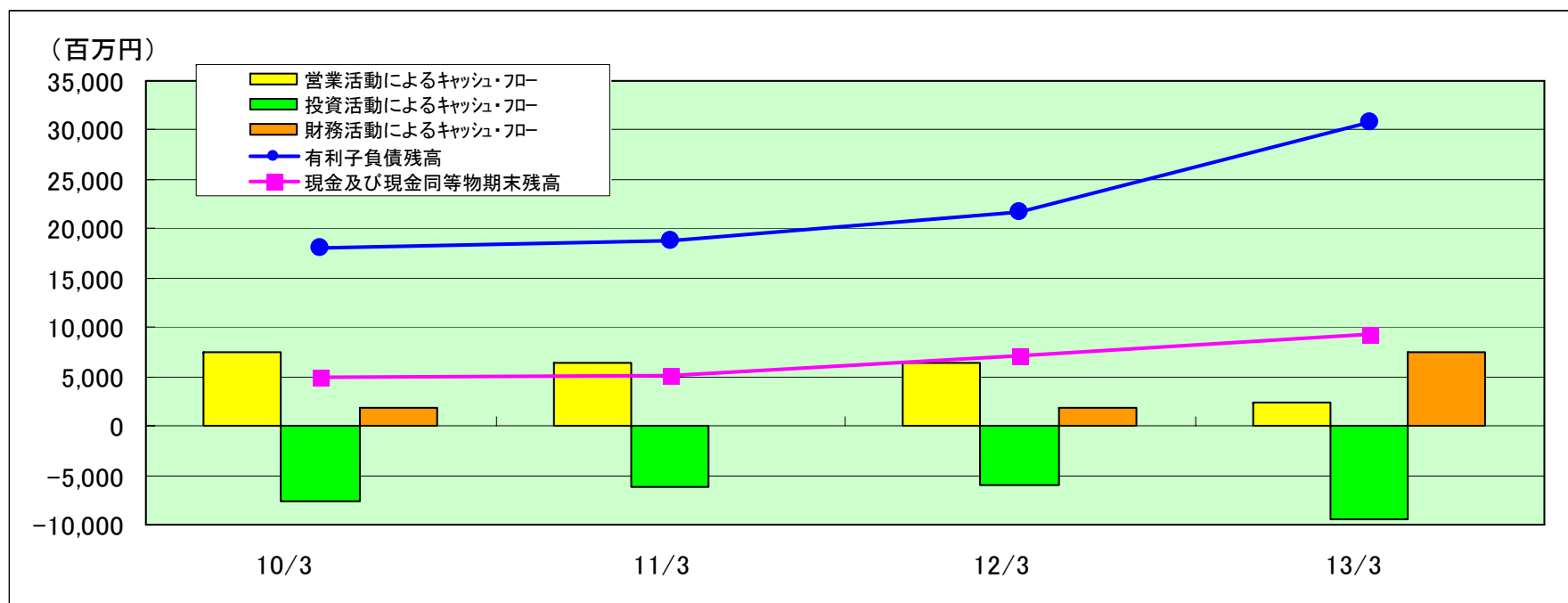
		第97期 10年3月期			第98期 11年3月期			第99期 12年3月期			第100期 13年3月期			第101期予想 14年3月期		
		金額	構成比	前期比	金額	構成比	前期比	金額	構成比	前期比	金額	構成比	前期比	金額	構成比	前期比
化学品	売上高	16,852	29.8%	81.4%	17,901	27.7%	106.2%	17,729	26.0%	99.0%	17,020	24.1%	96.0%	18,500	20.2%	108.7%
	営業利益	△1,192	△40.7%	-	△1,442	△24.7%	-	△1,730	△40.6%	-	△299	△7.1%	-	△500	△10.4%	-
吸水性樹脂	売上高	28,249	50.0%	91.7%	35,243	54.5%	124.8%	37,665	55.2%	106.9%	41,054	58.2%	109.0%	60,000	65.6%	146.1%
	営業利益	3,299	112.6%	148.7%	6,121	104.9%	185.5%	4,688	110.2%	76.6%	3,645	86.7%	77.8%	4,600	95.8%	126.2%
ガス・エンジニアリング	売上高	11,423	20.2%	86.3%	11,528	17.8%	100.9%	12,798	18.8%	111.0%	12,516	17.7%	97.8%	13,000	14.2%	103.9%
	営業利益	824	28.1%	79.8%	1,154	19.8%	140.0%	1,295	30.4%	112.2%	859	20.4%	66.3%	700	14.6%	81.5%
合計	売上高	56,525	100.0%	87.3%	64,672	100.0%	114.4%	68,194	100.0%	105.4%	70,591	100.0%	103.5%	91,500	100.0%	129.6%
	営業利益	2,947	100.0%	113.8%	5,819	100.0%	197.5%	4,271	100.0%	73.4%	4,182	100.0%	97.9%	4,800	100.0%	114.8%

3. 各指標の推移



	第97期 10年3月期		第98期 11年3月期		第99期 12年3月期		第100期 13年3月期	
	金額	前期比	金額	前期比	金額	前期比	金額	前期比
総資産 (百万円)	65,903	104.8%	68,518	104.0%	73,255	106.9%	85,594	116.8%
純資産 (百万円)	31,938	103.9%	33,819	105.9%	34,451	101.9%	38,900	112.9%
自己資本比率 (%)	46.8	98.3%	47.5	101.5%	45.4	95.6%	43.8	96.5%
売上高営業利益率 (%)	5.2	130.0%	9.0	173.1%	6.3	70.0%	5.9	93.7%
売上高当期純利益率 (%)	3.1	134.8%	5.0	161.3%	3.1	62.0%	4.4	141.9%
総資産利益率 (ROA) (%)	4.2	140.0%	7.6	181.0%	5.7	75.0%	5.9	103.5%
自己資本利益率 (ROE) (%)	5.7	114.0%	10.2	178.9%	6.4	62.7%	8.8	137.5%
配当性向 (%)	39.5	86.1%	21.3	53.9%	33.0	154.9%	22.1	67.0%
1株当り配当金 (円)	10	100.0%	10	100.0%	10	100.0%	10	100.0%

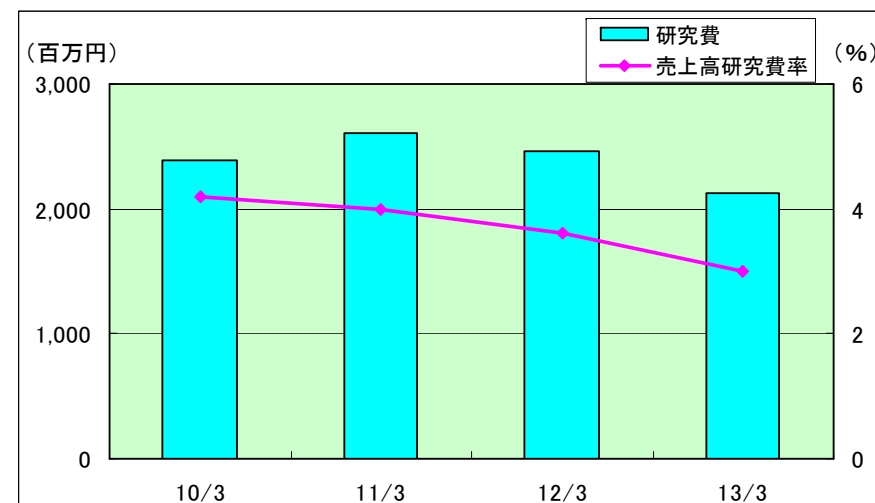
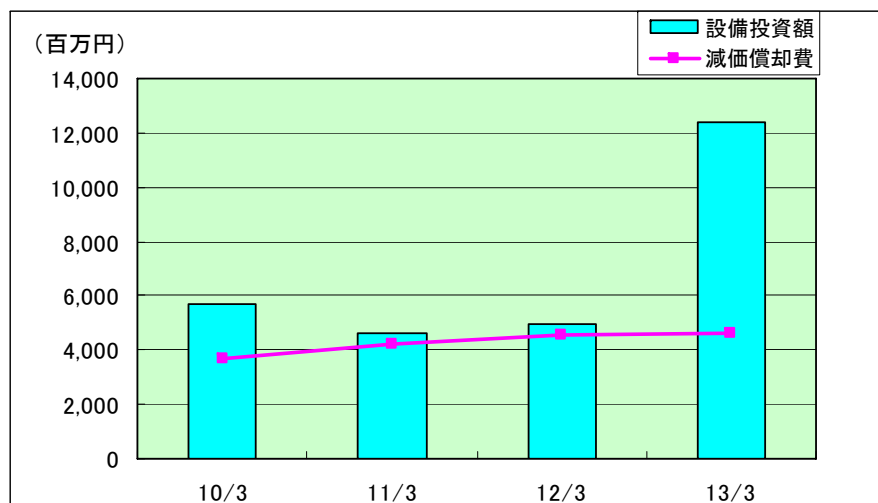
4. キャッシュ・フローの推移



(単位: 百万円)

	第97期 10年3月期		第98期 11年3月期		第99期 12年3月期		第100期 13年3月期	
	金額	前期差	金額	前期差	金額	前期差	金額	前期差
営業活動によるキャッシュ・フロー	7,520	6,572	6,449	△1,070	6,307	△142	2,474	△3,832
投資活動によるキャッシュ・フロー	△7,640	45	△6,157	1,482	△5,988	169	△9,469	△3,480
財務活動によるキャッシュ・フロー	1,848	△5,516	41	△1,807	1,932	1,891	7,528	5,596
その他	157	△275	△150	△307	△339	△188	1,702	2,041
有利子負債残高	18,065	2,548	18,769	703	21,639	2,870	30,749	9,109
現金及び現金同等物期末残高	4,994	1,886	5,176	182	7,088	1,912	9,325	2,236

5. 設備投資額/減価償却費/研究費の推移



(単位:百万円)

	第97期 10年3月期		第98期 11年3月期		第99期 12年3月期		第100期 13年3月期	
	金額	前期比	金額	前期比	金額	前期比	金額	前期比
設備投資額	5,671	61.7%	4,646	81.9%	4,957	106.7%	12,406	250.3%
減価償却費	3,695	116.3%	4,207	113.9%	4,577	108.8%	4,627	101.1%
研究費	2,385	123.0%	2,611	109.5%	2,454	94.0%	2,127	86.7%
売上高研究費率 (%)	4.2	140.0%	4.0	95.2%	3.6	90.0%	3.0	83.7%

6. セグメント別主要製品および用途

吸水性樹脂

高吸水性樹脂

- ・日用品（紙おむつ等衛生材料、ペットシート）
- ・その他（電線ケーブル止水材）



化学品

水溶性ポリマー

- ・生活アメニティ製品
- ・各種増粘剤（抄紙用粘剤等）



微粒子ポリマー

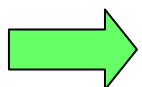
- ・化粧品、コーティング剤



7. セグメント別主要製品および用途

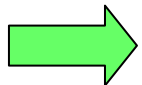
化学品

エマルジョン／
ラテックス



・特殊接着剤／特殊ゴム製品

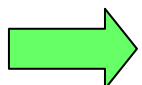
医薬・機能製品



・医薬中間体(抗うつ剤、抗HIV薬等)
・抗菌剤



工業薬品



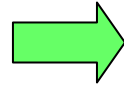
・各種有機硫黄化合物(IT素材等)
・塩素化剤(殺虫剤、除草剤等)



8. セグメント別主要製品および用途

ガス・エンジニアリング

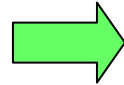
エレクトロニクス
ガス



- ・LED、LCD用原料ガス
- ・半導体絶縁膜用プロセスガス



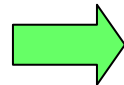
標準ガス



- ・有害大気汚染物質測定用(HAPs)
- ・各種分析、実験用



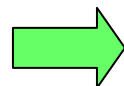
その他ガス



- ・麻酔ガス
- ・食品添加物用ガス
- ・噴射剤(スプレー缶)



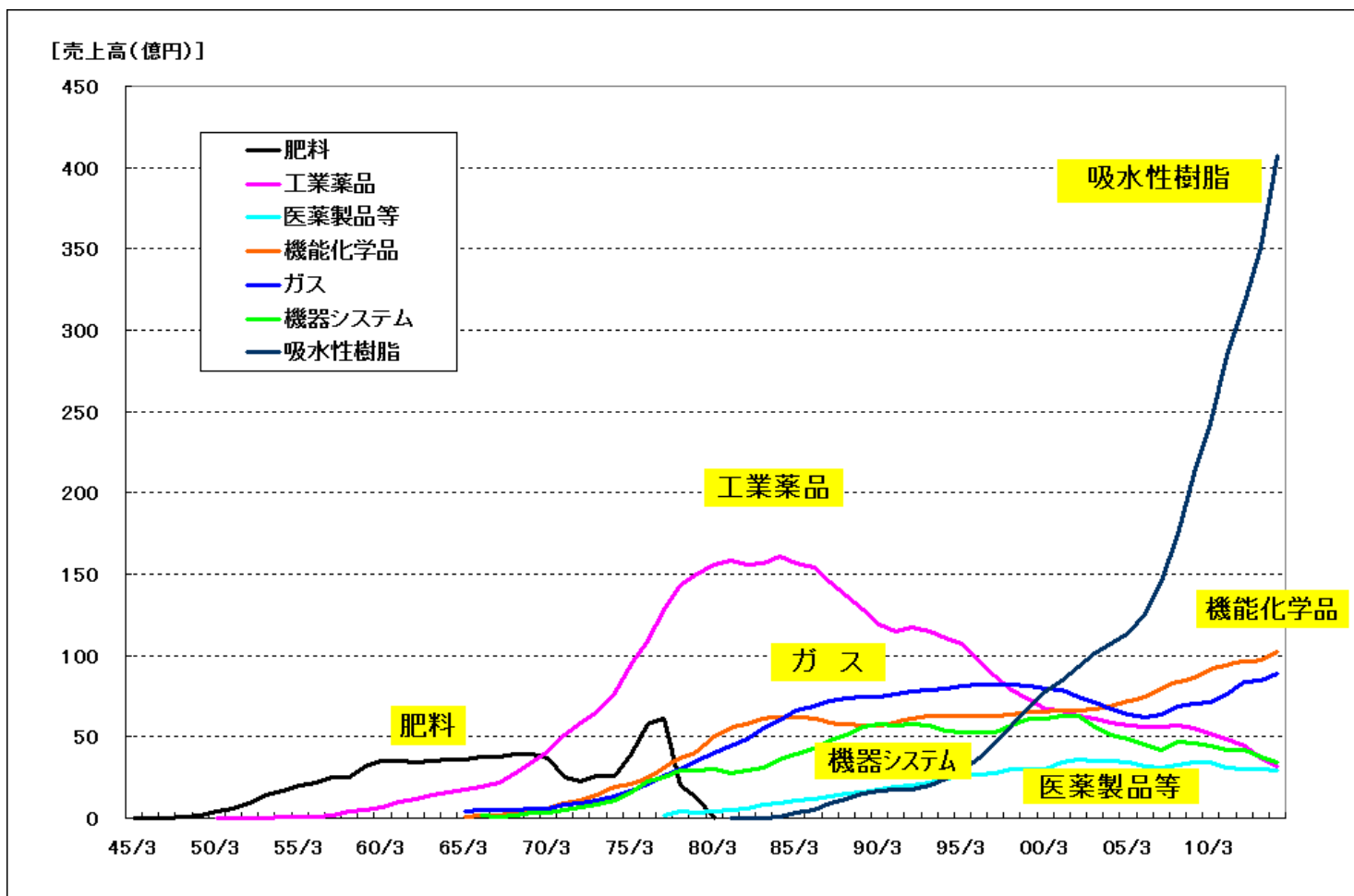
ガス発生装置
(PSA)



- ・電炉用等酸素発生装置
- ・各種ガス回収精製装置



9. 事業の変遷



- (社名変更) 1944年 7月 住友多木化学工業
- 1946年 4月 別府化学工業
- 1961年 10月 製鉄化学工業(合併)
- 1989年 10月 住友精化株式会社

10. 用語の解説

電線ケーブル止水材	電力・通信ケーブル用の止水材として工業用に利用
エマルジョン	高分子の微粒子が水に分散したもの
ラテックス	水性媒体の中にゴムの微粒子が安定して分散しているもの
有機硫黄化合物	硫黄原子を含む有機化合物の総称。医薬品など様々な分野で使われ、電子材料にも有用である
LED/LCD	Light Emitting Diode (発光ダイオード) Liquid Crystal Display (液晶ディスプレイ)
ケミカルガス	ジメチルエーテル、硫化水素などの一般工業用ガス
PSA	圧カスイング吸着法 (Pressure Swing Adsorption)