

2014年3月期 上期(第2四半期累計) 決算説明会

グローバルに展開するスペシャリティー
ケミカルカンパニーを目指して



 住友精化株式会社

2013年11月11日

目次

第1章:会社概要

・概要	4
・事業分野	5
・過年度の業績推移	6

第2章:2014年3月期 上期決算概要

・上期決算ハイライト	8
・セグメント別売上高・営業利益	9
・損益計算書	10
・貸借対照表	11
・キャッシュ・フローの状況	12

第3章:2014年3月期の予想

・売上高・損益の予想	14
・セグメント別売上高・営業利益	15
・セグメント別売上高・営業利益(対前年)	16
・その他関連情報	17
・事業トピックス	18
・配当方針	19

第1章：会社概要

・概 要	4
・事業分野	5
・過年度の業績推移	6

概要

- 設立 1944(昭和19)年7月20日
- 資本金 9,698百万円
- 従業員数 1,122名(2013年9月30日現在)
- 事業内容(事業セグメント)
化学品、吸水性樹脂、ガス・エンジニアリング
- 連結子会社 国内2社、海外8社
- 生産拠点 国内3箇所、海外5箇所
- 研究拠点 国内4箇所、海外1箇所
- 海外販売拠点 6箇所

国内拠点

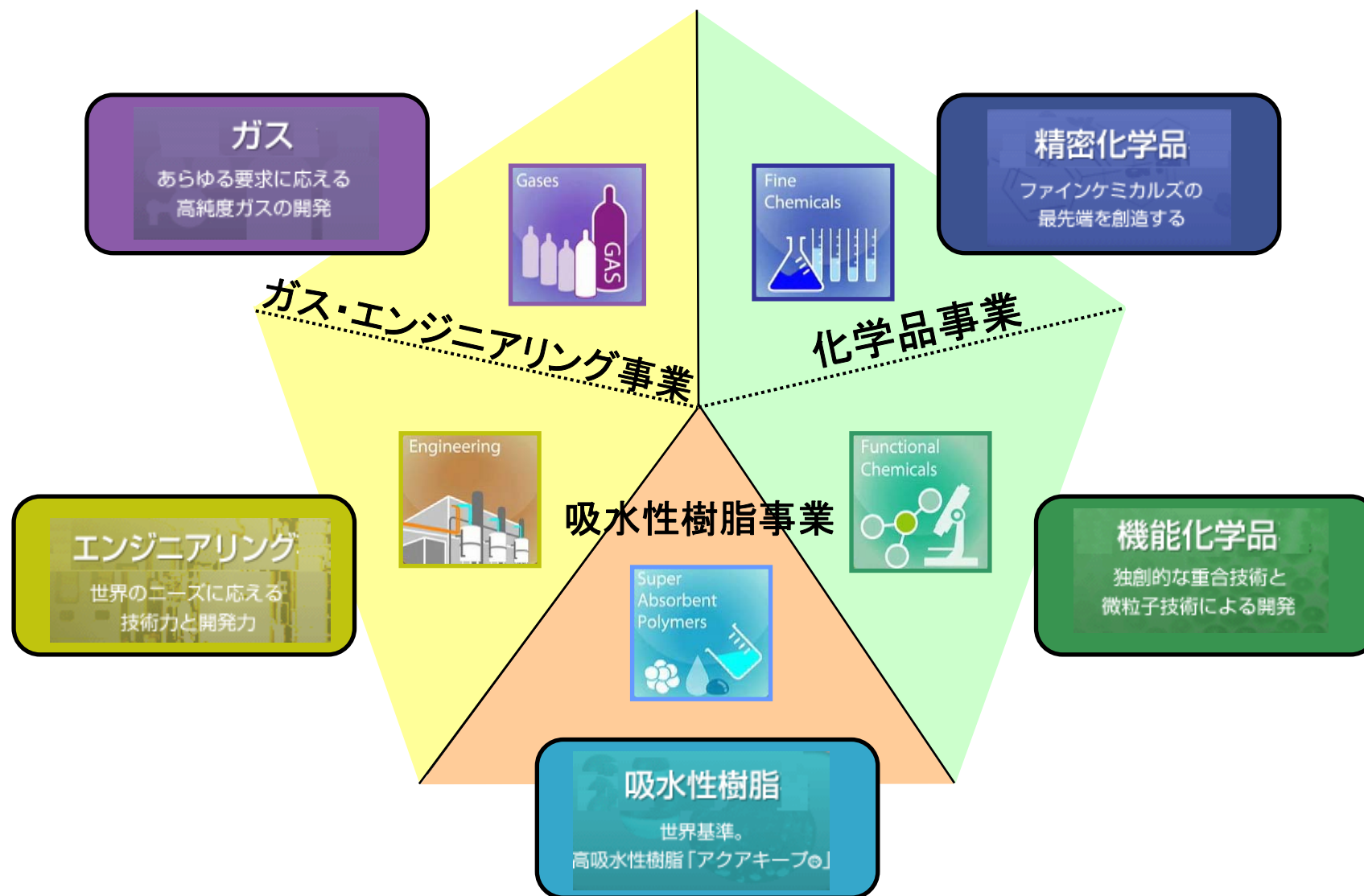
- 生産拠点
- 研究拠点



海外拠点

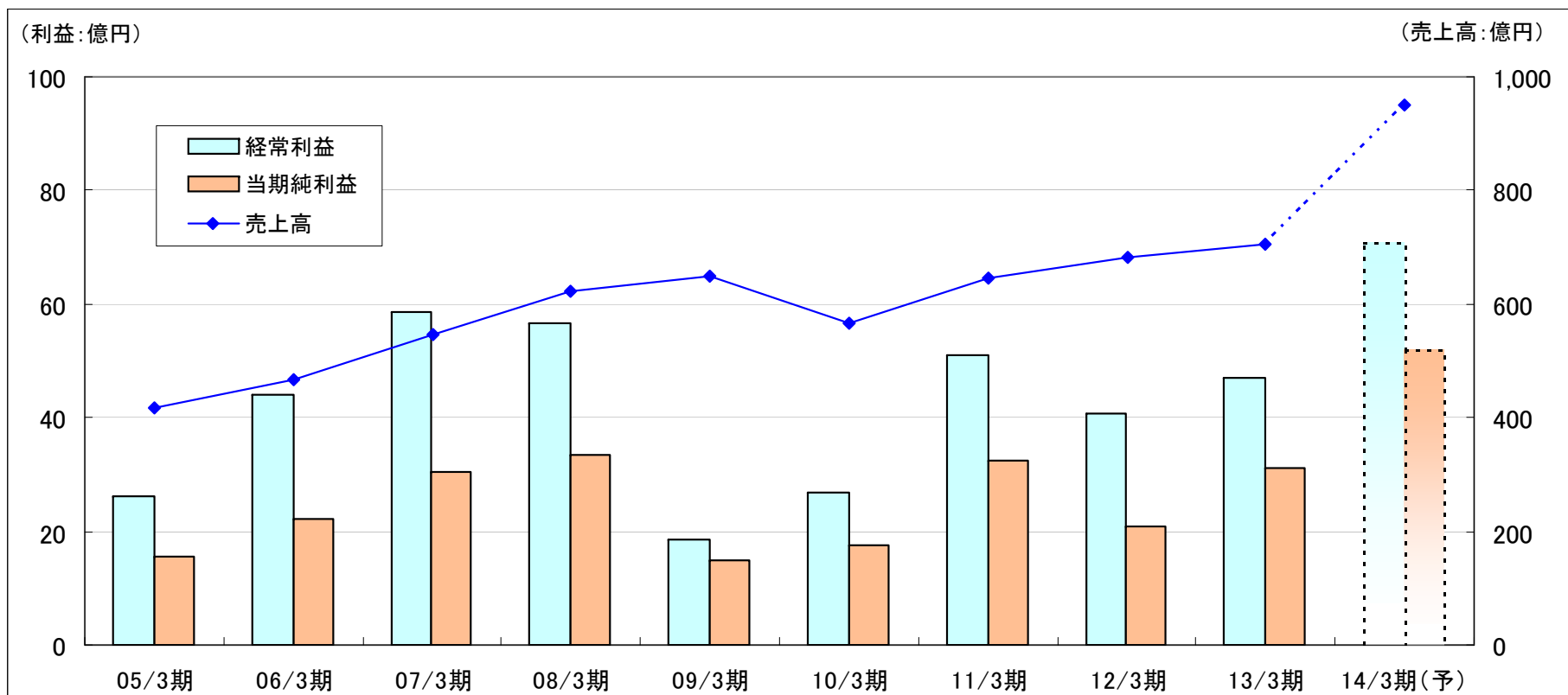
- 生産拠点
- 研究拠点
- 販売拠点





※主要製品および用途 : Financial Data Book 参照

過年度の業績推移



(単位:億円)

	05/3期	06/3期	07/3期	08/3期	09/3期	10/3期	11/3期	12/3期	13/3期	14/3期 予想
売上高	417	467	545	623	647	565	647	682	706	950
経常利益	26	44	59	57	18	27	51	41	47	71
当期純利益	15	22	30	33	15	17	32	21	31	52

※表示単位以下は四捨五入で表記

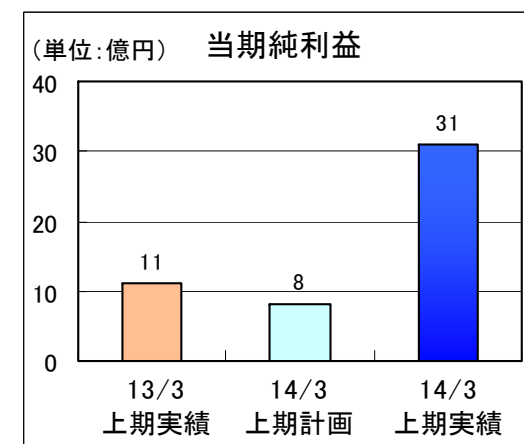
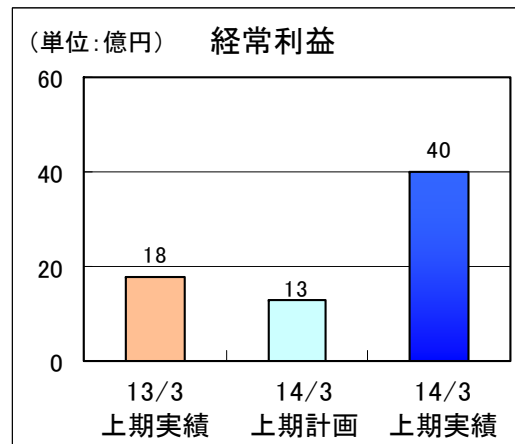
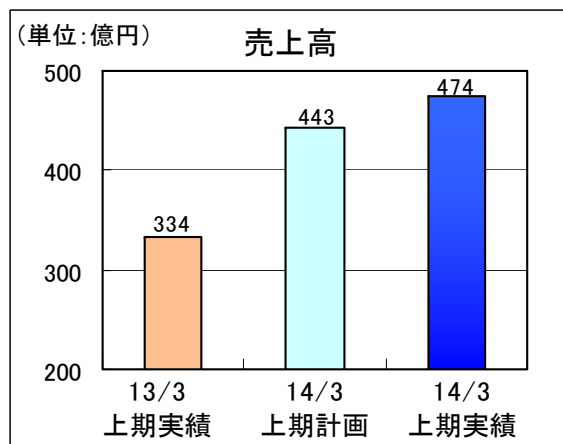
第2章：2014年3月期 上期決算概要

・上期決算ハイライト	8
・セグメント別売上高・営業利益	9
・損益計算書	10
・貸借対照表	11
・キャッシュ・フローの状況	12

上期決算ハイライト

	13/3期 上期 実績	14/3期 上期 計画	14/3期 上期 実績	14/3期 上期 実績 前期比	14/3期 上期 計画/実績 達成率
売上高	334	443	(420) 474	(126%) 142%	107%
営業利益	20	15	(31) 36	(156%) 184%	242%
経常利益	18	13	(34) 40	(195%) 230%	311%
当期純利益	11	8	(27) 31	(256%) 295%	388%
為替(円/米ドル)	79.4	90.0	98.86		
ナフサ(円/KL)	55,200	63,000	64,700		

※上表の()は海外関係会社の決算期統一の影響を除いた数字



セグメント別売上高・営業利益

(単位:百万円)

		13/3期 上期 実績	14/3期 上期 実績	金額増減	前期比 (%)	決算期統一 の影響
化学品事業	売上高	8,517	8,854	336	104%	638
	営業利益	△ 234	△ 336	△ 102	-	△ 18
吸水性樹脂事業	売上高	18,823	32,466	13,642	172%	4,817
	営業利益	1,653	3,579	1,925	217%	571
ガス・エンジニアリング事業	売上高	6,042	6,090	47	101%	0
	営業利益	558	373	△ 185	67%	0
合計	売上高	33,384	47,411	14,027	142%	5,455
	営業利益	1,976	3,627	1,651	184%	553

「合計」の営業利益には、セグメント間消去を含む。

化学品事業 : 精密化学製品の減販により減益。

吸水性樹脂事業 : 姫路工場新設備の寄与および円安による為替効果により増収・増益。

ガス・エンジニアリング事業 : 半導体業界の回復に伴い、減収傾向に歯止め。価格競争激化等により減益。

損益計算書

(単位: 億円)

	13/3期 上期 実績	14/3期 上期 実績	金額増減	前期比 (%)
売上高	334	(420) 474	(85.7) 140.3	(126%) 142%
売上原価	257	372	115.3	
売上総利益	77	102	25.0	132%
販売費及び一般管理費	57	66	8.5	
営業利益	20	(31) 36	(11.0) 16.5	(156%) 184%
営業外収益	1	6	5.0	
営業外費用	3	2	△ 1.3	
経常利益	18	(34) 40	(16.8) 22.9	(195%) 230%
特別利益	0	5	4.9	
特別損失	2	2	△ 0.2	
税金等調整前当期純利益	15	43	28.0	281%
法人税、住民税及び事業税	3	10	6.5	
少数株主利益	2	3	0.9	
当期純利益	11	(27) 31	(16.5) 20.5	(256%) 295%

※上表の()は海外関係会社の決算期統一の影響を除いた数字

※売上高経常利益率

5.3% → 8.5%

(13/3上期) (14/3上期)

※ROE

3.1% → 7.7%

(13/3上期) (14/3上期)

貸借対照表

(単位:億円)

	13/3 期末 実績	14/3 上期末 実績	金額増減
【流動資産】	438	440	1.6
受取手形及び売掛金	(220)	(199)	(△21.2)
【固定資産】	418	451	33.0
有形固定資産	(363)	(402)	(38.8)
投資その他資産	(40)	(37)	(△3.2)
資産合計	856	891	34.6
【流動負債】	313	250	△62.6
支払手形及び買掛金	(79)	(85)	(5.3)
【固定負債】	154	195	41.2
負債合計	467	446	△21.4
純資産	389	445	56.0
負債・純資産合計	856	891	34.6

(参考)

D/E レシオ(倍)	0.8	0.7
自己資本比率(%)	43.8%	47.9%

キャッシュ・フローの状況

(単位:億円)

	13/3期 上期 実績	14/3期 上期 実績	金額増減
営業活動によるキャッシュ・フロー	32	93	61
投資活動によるキャッシュ・フロー	△46	△72	△26
財務活動によるキャッシュ・フロー	△1	△16	△16
現金及び現金同等物の増減額	△14	12	26
現金及び現金同等物の期末残高	68	105	37
有利子負債残高	228	296	68

第3章：2014年3月期の予想

・売上高・損益の予想	14
・セグメント別売上高・営業利益	15
・セグメント別売上高・営業利益(対前年)	16
・その他関連情報	17
・事業トピックス	18
・配当方針	19

売上高・損益の予想

単位：億円

	14/3期 当初予想	14/3期 業績修正後	差異
売上高	915	950	35
営業利益	48	68	20
経常利益	45	71	26
当期純利益	30	52	22
為替(円/米ドル)	90.0	97.0	
ナフサ(円/KL)	63,000	65,000	

セグメント別売上高・営業利益

(単位:百万円)

		14/3期 当初予想	14/3期 業績修正後	金額増減
化学品 事業	売上高	18,500	18,400	△ 100
	営業利益	△ 500	△ 600	△ 100
吸水性樹脂 事業	売上高	60,000	63,900	3,900
	営業利益	4,600	6,700	2,100
ガス・エンジ ニアリング事業	売上高	13,000	12,700	△ 300
	営業利益	700	700	0
合計	売上高	91,500	95,000	3,500
	営業利益	4,800	6,800	2,000

「合計」の営業利益には、セグメント間消去を含む。

セグメント別売上高・営業利益(対前年)

(単位:百万円)

		13/3期 実績	14/3期 予想	金額増減	前期比 (%)	決算期統一 の影響
化学品 事業	売上高	17,020	18,400	1,380	108%	638
	営業利益	△ 299	△ 600	△ 301	-	△ 18
吸水性樹脂 事業	売上高	41,054	63,900	22,846	156%	4,817
	営業利益	3,645	6,700	3,055	184%	571
ガス・エンジ ニアリング事業	売上高	12,516	12,700	184	101%	0
	営業利益	859	700	△ 159	81%	0
合計	売上高	70,591	95,000	24,409	135%	5,455
	営業利益	4,182	6,800	2,618	163%	553

「合計」の営業利益には、セグメント間消去を含む。

その他関連情報

	13/3期 実績	14/3期 予想
設備投資額（億円）	124	90
減価償却費（億円）	46	60
研究費（億円）	21	22
期末従業員（人）	1,104	1,140

高吸水性樹脂設備の増設

最近稼働した設備

姫路 5.4万トン(2013年1月稼働)

フランス 2.7万トン(2013年9月稼働)

新たに増設を決定した設備(9月30日公表)

拠 点: 姫路工場

能 力: 約4万トン

投資額: 60数億円(倉庫新設を含む)

稼働時期: 2015年4月

⇒当社グループ 32万トン/年 体制へ

配当方針

配当方針

株主還元は経営上の最重要課題

各期の収益状況をベースに、安定的な配当実施、内部留保などを勘案して決定。

内部留保資金・・・生産体制拡充、コスト競争力の強化、研究開発に投資。

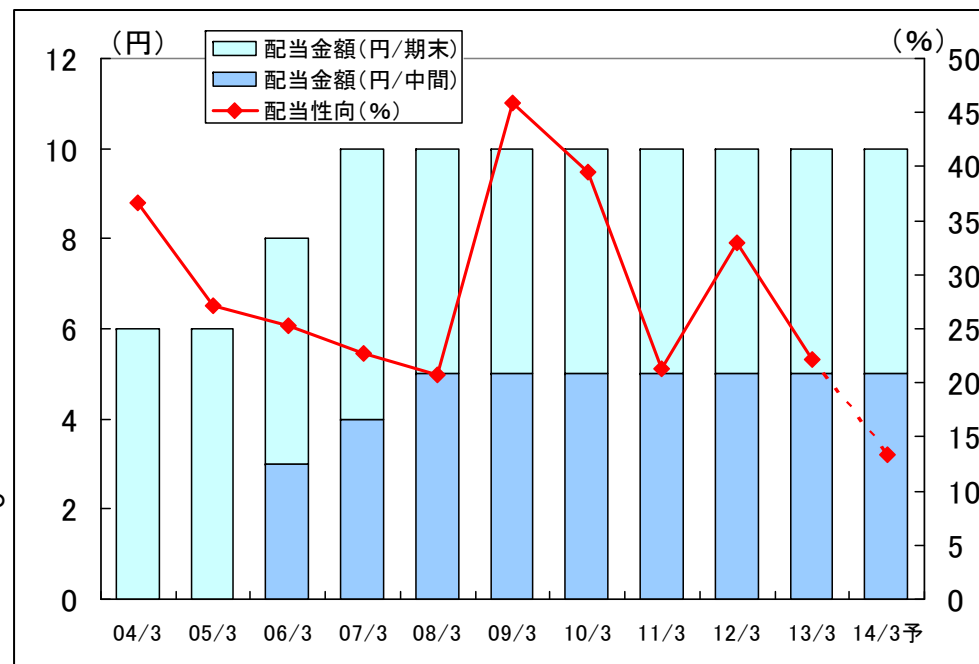
13/3期・14/3期の配当について

■13/3期の株主配当金

10円（中間・期末各5円）

■14/3期の株主配当金

10円（中間5円、期末5円予定）



12/3期 13/3期 14/3期
実績 実績 予定

連結当期純利益	21億円	31億円	52億円
---------	------	------	------

配当金支払	6.9億円	6.9億円	6.9億円
（年間1株当り配当額）	（10円）	（10円）	（10円）
（中間1株当り配当額）	（5円）	（5円）	（5円）

連結配当性向	33.0%	22.1%	13.3%
--------	-------	-------	-------

当資料は、投資判断の参考となる情報の提供を目的としているものであり、投資勧誘を目的としたものではありません。
また、記載されている内容は、資料作成時点の当社の判断に基づくものであり、記載された将来の計画数値、施策の実現を確約したり、保証するものではありません。
当資料の情報は、断りなく変更されるものである点をご了承ください。

当資料に関するあらゆるお問い合わせは、
下記までお問い合わせください。

総務人事室(広報)

TEL06-6220-8508

<http://www.sumitomoseika.co.jp/>

 住友精化株式会社

Financial Data Book

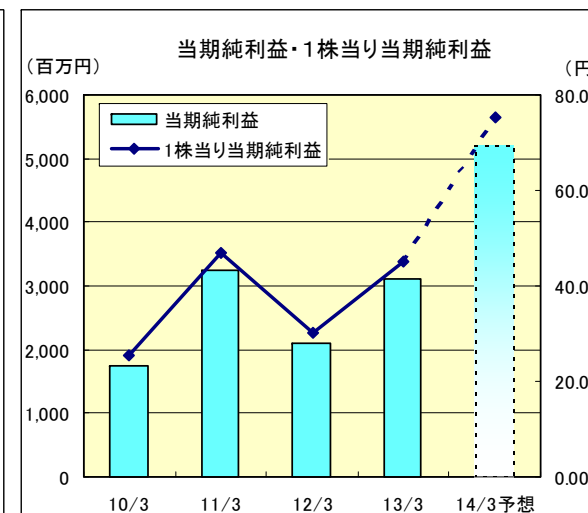
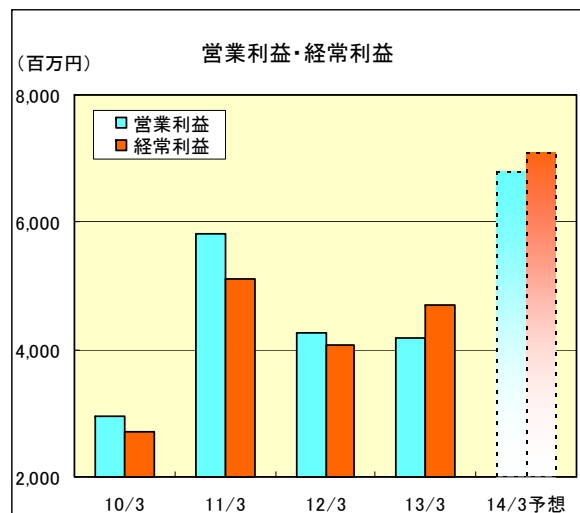
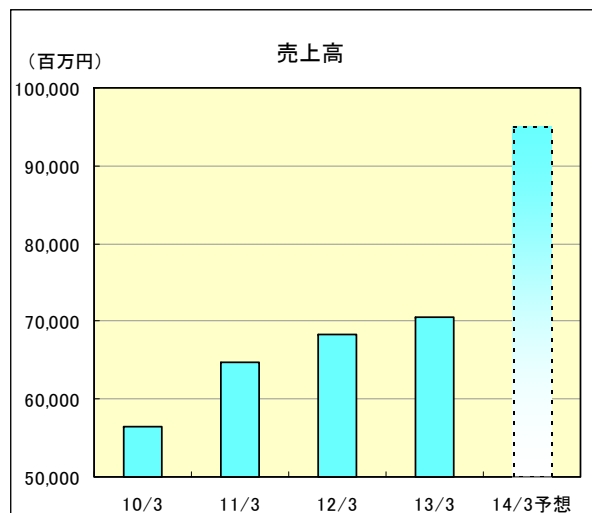
2014年3月期 上期（第2四半期累計）決算資料



 住友精化株式会社

2013年11月11日

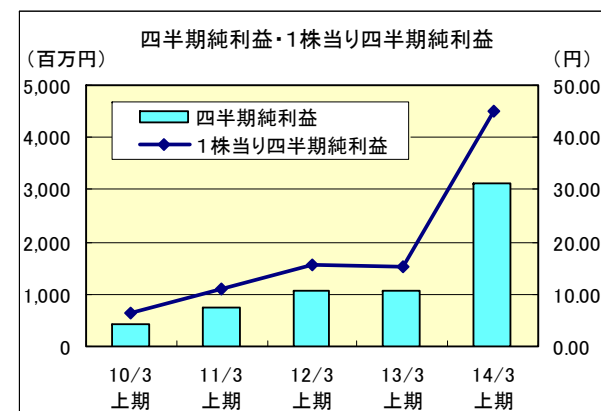
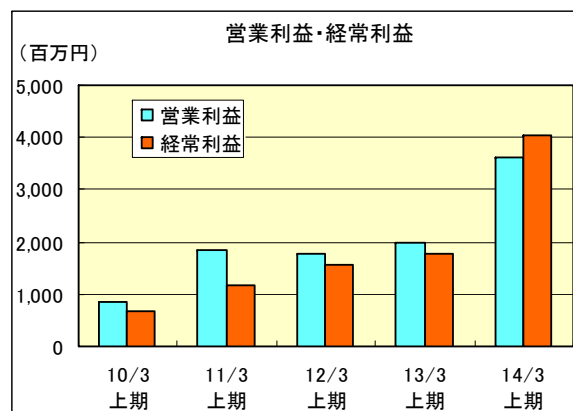
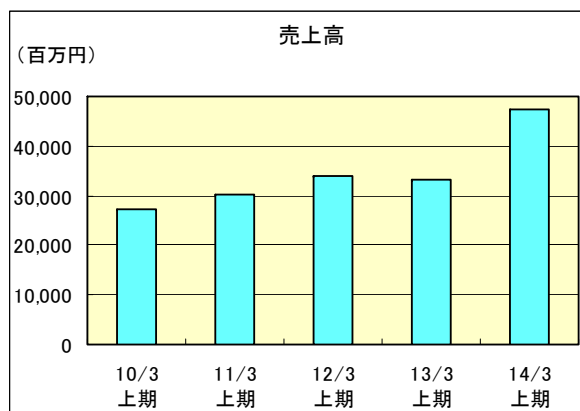
1. 通期の業績推移



(単位:百万円)

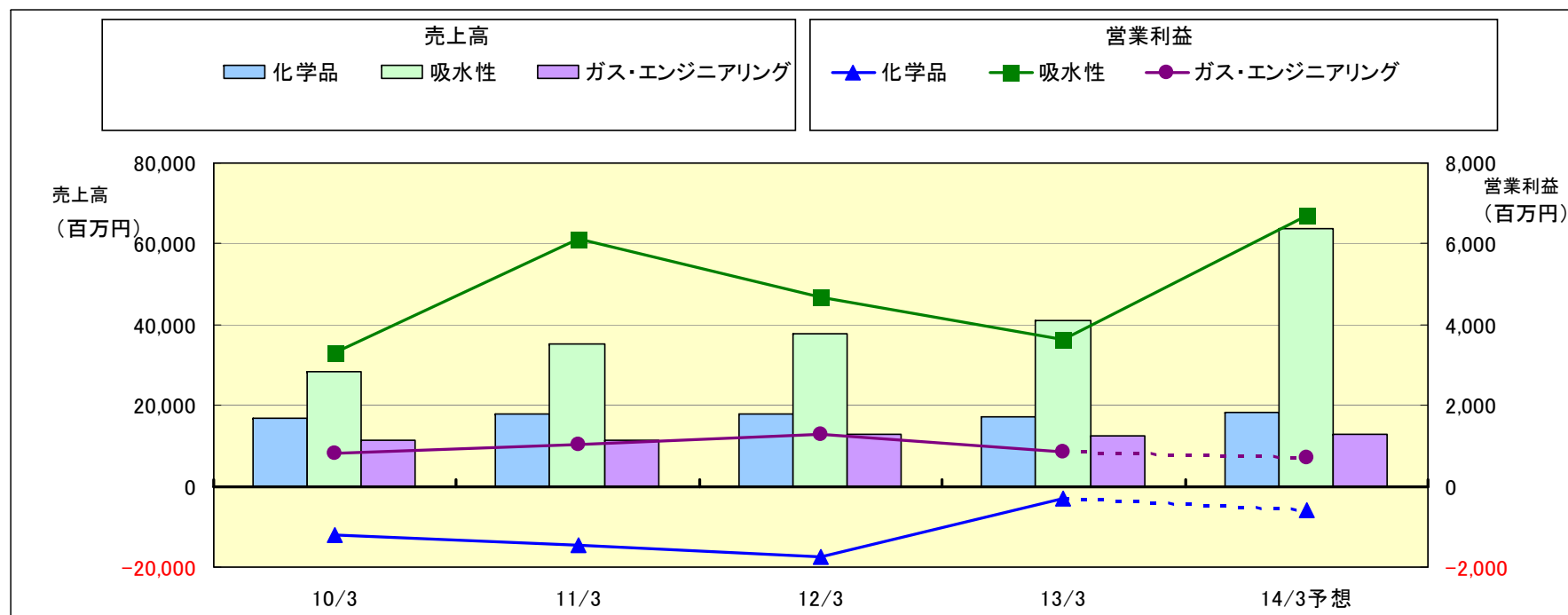
連結	第97期 10年3月期	第98期 11年3月期	第99期 12年3月期	第100期 13年3月期	第101期予想 14年3月期
売上高	56,525	64,672	68,194	70,591	95,000
前期比	87.3%	114.4%	105.4%	103.5%	134.6%
営業利益	2,947	5,819	4,271	4,182	6,800
前期比	113.8%	197.5%	73.4%	97.9%	162.6%
経常利益	2,697	5,108	4,062	4,692	7,100
前期比	146.7%	189.4%	79.5%	115.5%	151.3%
当期純利益	1,745	3,232	2,090	3,121	5,200
前期比	116.1%	185.2%	64.7%	149.3%	166.6%
1株当り当期純利益(円)	25.31	46.87	30.32	45.26	75.40
前期比	116.1%	185.2%	64.7%	149.3%	166.6%

2. 第2四半期の業績推移



連結	10年3月期 上期	11年3月期 上期	12年3月期 上期	13年3月期 上期	14年3月期 上期
売上高	27,178	30,217	34,089	33,384	47,411
前期比	78.5%	111.2%	112.8%	97.9%	142.0%
営業利益	855	1,848	1,784	1,976	3,627
前期比	59.8%	216.2%	96.5%	110.8%	183.6%
経常利益	670	1,170	1,573	1,760	4,046
前期比	49.2%	174.5%	134.4%	111.9%	229.9%
四半期純利益	440	752	1,078	1,054	3,107
前期比	51.5%	170.8%	143.4%	97.8%	294.6%
1株当り四半期純利益(円)	6.39	10.91	15.64	15.29	45.05
前期比	51.5%	170.8%	143.4%	97.8%	294.6%

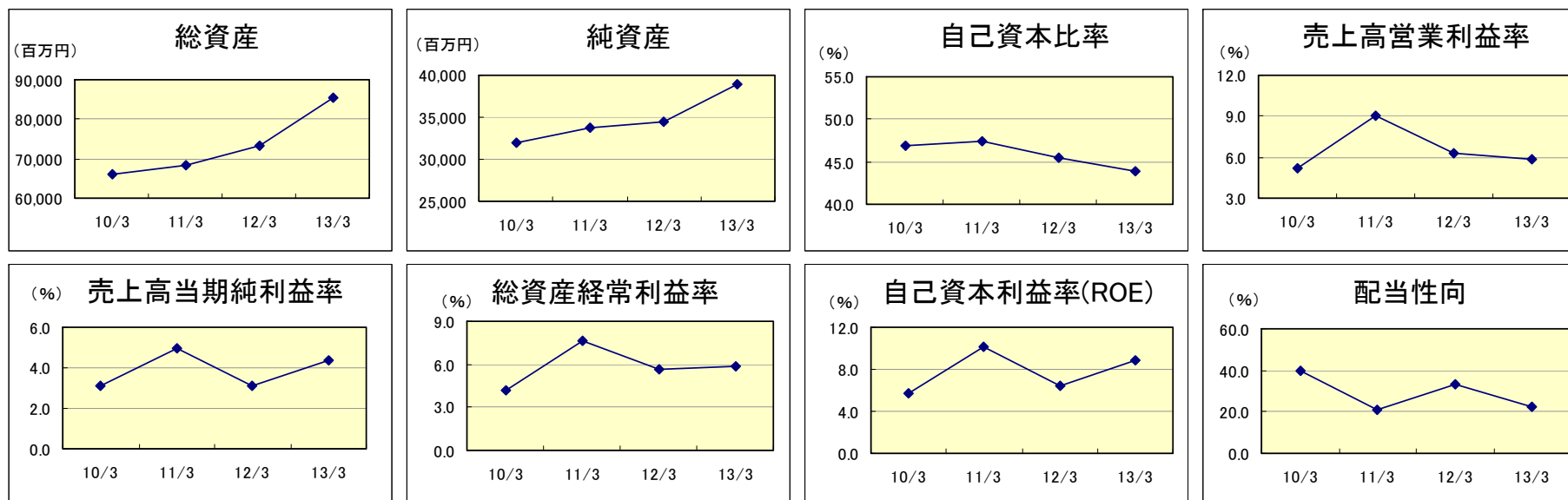
3. セグメント別売上高・営業利益の推移



(単位:百万円)

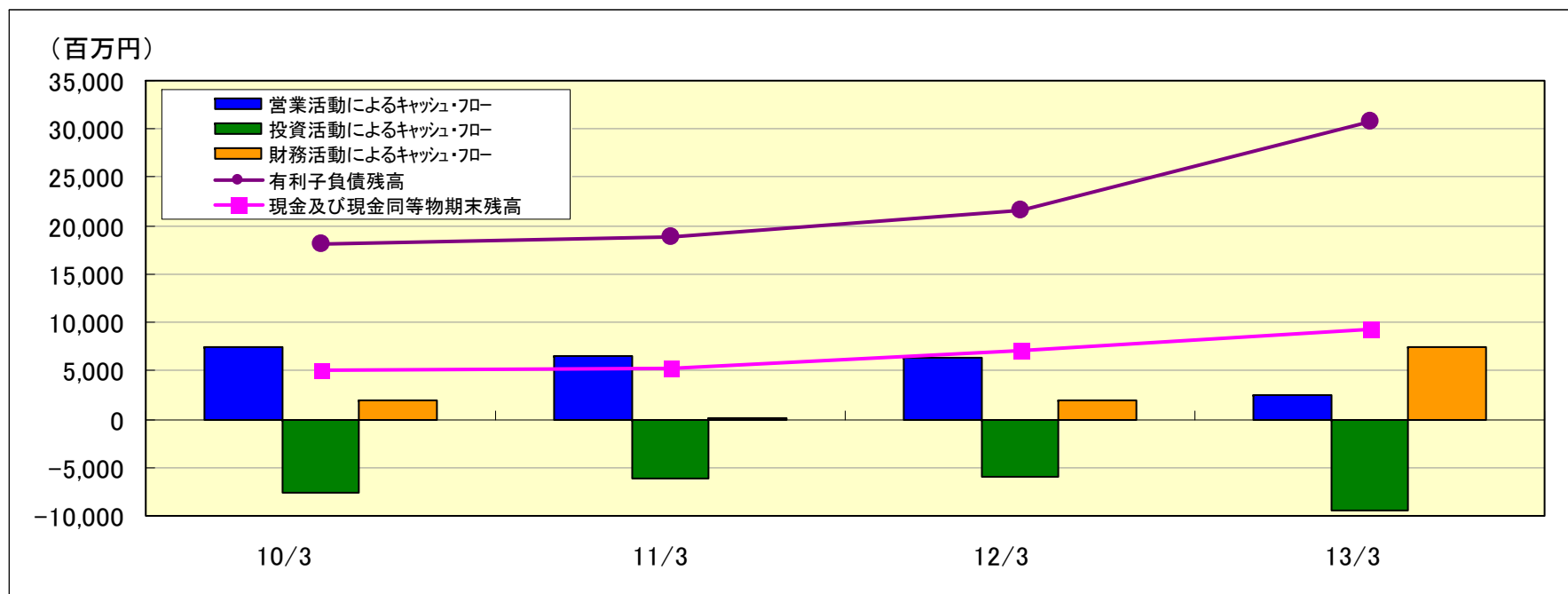
		第97期 10年3月期			第98期 11年3月期			第99期 12年3月期			第100期 13年3月期			第101期予想 14年3月期		
		金額	構成比	前期比	金額	構成比	前期比	金額	構成比	前期比	金額	構成比	前期比	金額	構成比	前期比
化学品	売上高	16,852	29.8%	81.4%	17,901	27.7%	106.2%	17,729	26.0%	99.0%	17,020	24.1%	96.0%	18,400	19.4%	108.1%
	営業利益	△1,192	△40.7%	-	△1,442	△24.7%	-	△1,730	△40.6%	-	△299	△7.1%	-	△600	△8.8%	-
吸水性樹脂	売上高	28,249	50.0%	91.7%	35,243	54.5%	124.8%	37,665	55.2%	106.9%	41,054	58.2%	109.0%	63,900	67.3%	155.6%
	営業利益	3,299	112.6%	148.7%	6,121	104.9%	185.5%	4,688	110.2%	76.6%	3,645	86.7%	77.8%	6,700	98.5%	183.8%
ガス・エンジニアリング	売上高	11,423	20.2%	86.3%	11,528	17.8%	100.9%	12,798	18.8%	111.0%	12,516	17.7%	97.8%	12,700	13.4%	101.5%
	営業利益	824	28.1%	79.8%	1,154	19.8%	140.0%	1,295	30.4%	112.2%	859	20.4%	66.3%	700	10.3%	81.5%
合 計	売上高	56,525	100.0%	87.3%	64,672	100.0%	114.4%	68,194	100.0%	105.4%	70,591	100.0%	103.5%	95,000	100.0%	134.6%
	営業利益	2,947	100.0%	113.8%	5,819	100.0%	197.5%	4,271	100.0%	73.4%	4,182	100.0%	97.9%	6,800	100.0%	162.6%

4. 各指標の推移



	第97期 10年3月期		第98期 11年3月期		第99期 12年3月期		第100期 13年3月期	
	金額	前期比	金額	前期比	金額	前期比	金額	前期比
総資産 (百万円)	65,903	104.8%	68,518	104.0%	73,255	106.9%	85,594	116.8%
純資産 (百万円)	31,938	103.9%	33,819	105.9%	34,451	101.9%	38,900	112.9%
自己資本比率 (%)	46.8	98.3%	47.5	101.5%	45.4	95.6%	43.8	96.5%
売上高営業利益率 (%)	5.2	130.0%	9.0	173.1%	6.3	70.0%	5.9	93.7%
売上高当期純利益率 (%)	3.1	134.8%	5.0	161.3%	3.1	62.0%	4.4	141.9%
総資産経常利益率 (%)	4.2	140.0%	7.6	181.0%	5.7	75.0%	5.9	103.5%
自己資本利益率(ROE) (%)	5.7	114.0%	10.2	178.9%	6.4	62.7%	8.8	137.5%
配当性向 (%)	39.5	86.1%	21.3	53.9%	33.0	154.9%	22.1	67.0%
1株当り配当金 (円)	10	100.0%	10	100.0%	10	100.0%	10	100.0%

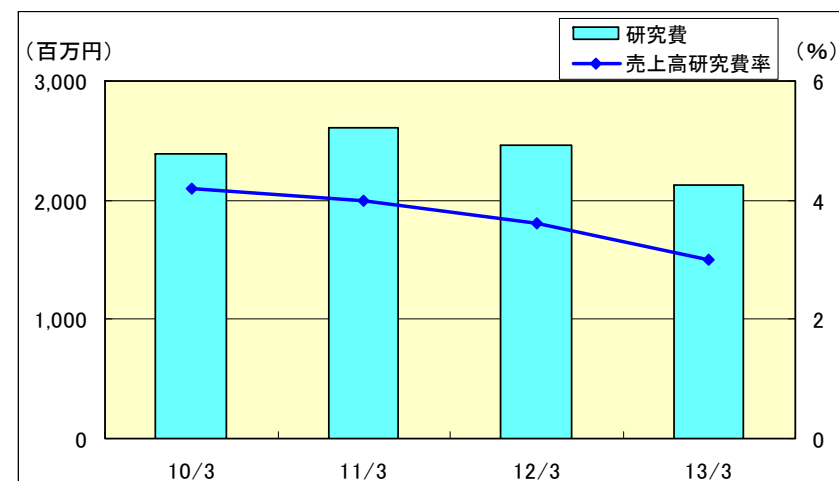
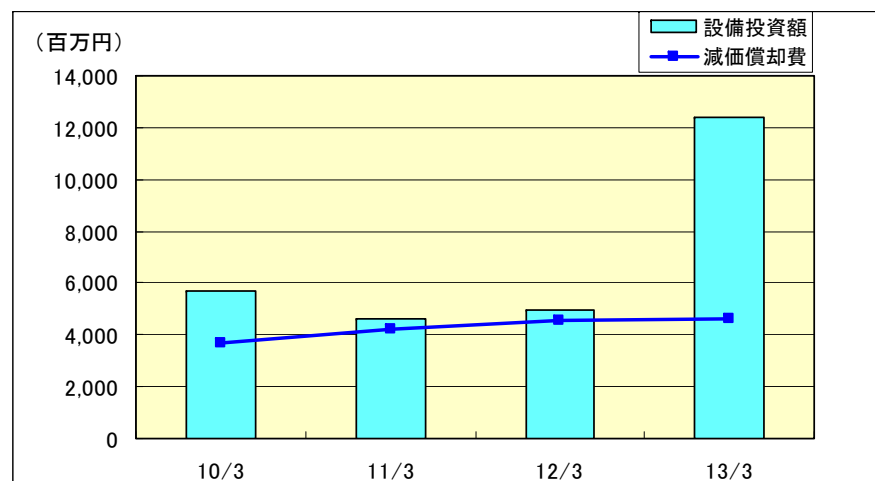
5. キャッシュ・フローの推移



(単位: 百万円)

	第97期 10年3月期		第98期 11年3月期		第99期 12年3月期		第100期 13年3月期	
	金額	前期差	金額	前期差	金額	前期差	金額	前期差
営業活動によるキャッシュ・フロー	7,520	6,572	6,449	△1,070	6,307	△142	2,474	△3,832
投資活動によるキャッシュ・フロー	△7,640	45	△6,157	1,482	△5,988	169	△9,469	△3,480
財務活動によるキャッシュ・フロー	1,848	△5,516	41	△1,807	1,932	1,891	7,528	5,596
その他	157	△275	△150	△307	△339	△189	1,702	2,041
有利子負債残高	18,065	2,548	18,769	703	21,639	2,870	30,749	9,109
現金及び現金同等物期末残高	4,994	1,886	5,176	182	7,088	1,912	9,325	2,237

6. 設備投資額/減価償却費/研究費の推移



(単位:百万円)

	第97期 10年3月期		第98期 11年3月期		第99期 12年3月期		第100期 13年3月期	
	金額	前期比	金額	前期比	金額	前期比	金額	前期比
設備投資額	5,671	61.7%	4,646	81.9%	4,957	106.7%	12,406	250.3%
減価償却費	3,695	116.3%	4,207	113.9%	4,577	108.8%	4,627	101.1%
研究費	2,385	123.0%	2,611	109.5%	2,454	94.0%	2,127	86.7%
売上高研究費率 (%)	4.2	140.0%	4.0	95.2%	3.6	90.0%	3.0	83.7%

7. セグメント別主要製品および用途

吸水性樹脂

高吸水性樹脂

- ・日用品（紙おむつ等衛生材料、ペットシート）
- ・その他（電線ケーブル止水材）



化学品

水溶性ポリマー

- ・生活アメニティ製品
- ・各種増粘剤（抄紙用粘剤等）



微粒子ポリマー

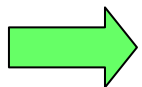
- ・化粧品、コーティング剤



8. セグメント別主要製品および用途

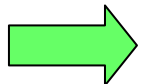
化学品

エマルジョン／ラテックス



・特殊接着剤／特殊ゴム製品

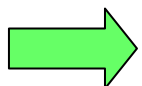
医薬・機能製品



・医薬中間体(抗うつ剤、抗HIV薬等)
・抗菌剤



工業薬品



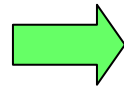
・各種有機硫黄化合物(IT素材等)
・塩素化剤(殺虫剤、除草剤等)



9. セグメント別主要製品および用途

ガス・エンジニアリング

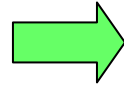
エレクトロニクス
ガス



- ・LED、LCD用原料ガス
- ・半導体絶縁膜用プロセスガス



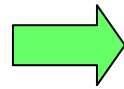
標準ガス



- ・有害大気汚染物質測定用(HAPs)
- ・各種分析、実験用



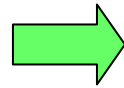
その他ガス



- ・麻酔ガス
- ・食品添加物用ガス
- ・噴射剤(スプレー缶)



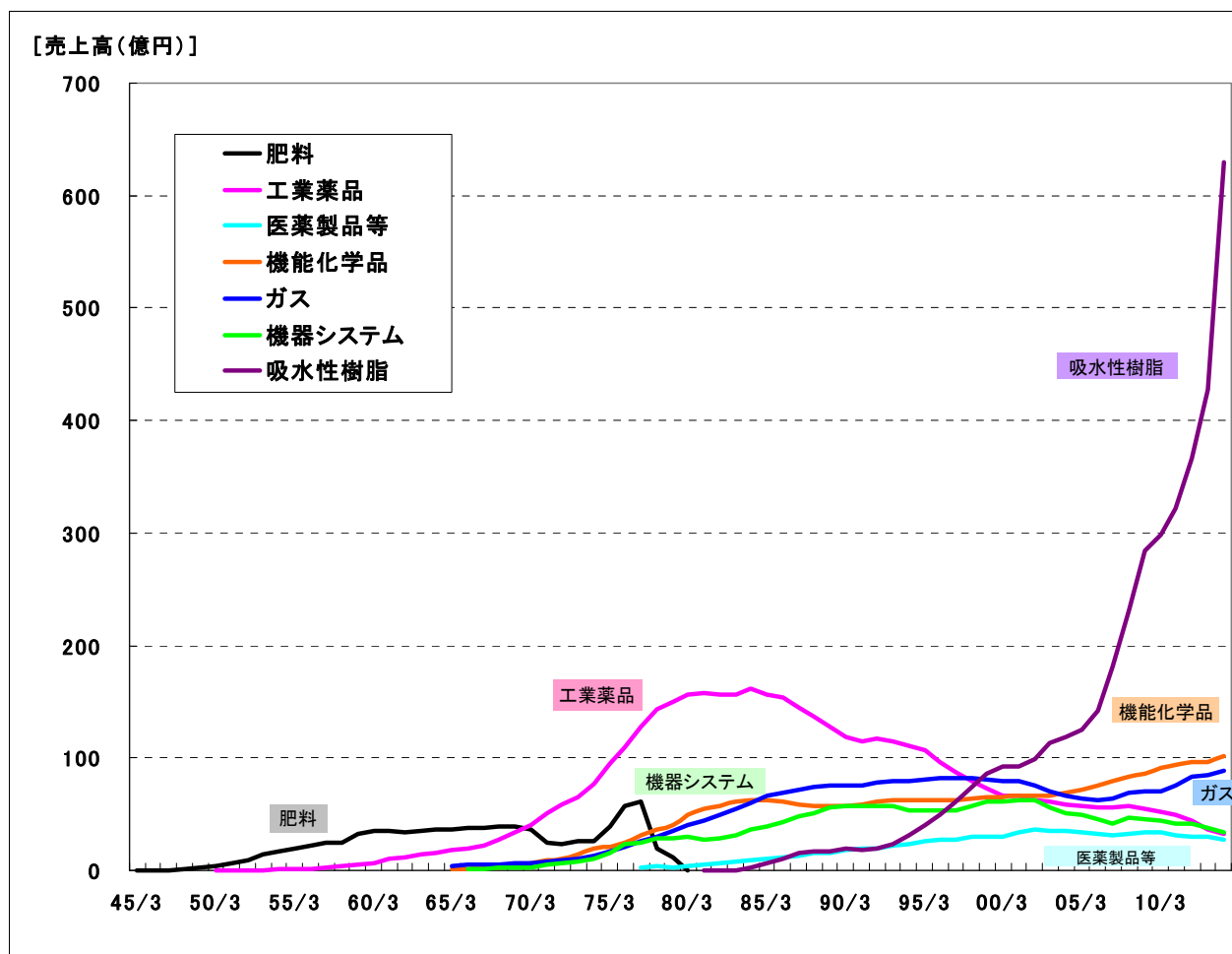
ガス発生装置
(PSA)



- ・電炉用等酸素発生装置
- ・各種ガス回収精製装置



10. 事業の変遷



- (社名変更) 1944年 7月 住友多木化学工業
 1946年 4月 別府化学工業
 1961年 10月 製鉄化学工業(合併)
 1989年 10月 住友精化株式会社

11. 用語の解説

電線ケーブル止水材	電力・通信ケーブル用の止水材として工業用に利用
エマルジョン	高分子の微粒子が水に分散したもの
ラテックス	水性媒体の中にゴムの微粒子が安定して分散しているもの
有機硫黄化合物	硫黄原子を含む有機化合物の総称。医薬品など様々な分野で使われ、電子材料にも有用である
LED/LCD	Light Emitting Diode (発光ダイオード) Liquid Crystal Display (液晶ディスプレイ)
ケミカルガス	ジメチルエーテル、硫化水素などの一般工業用ガス
PSA	圧カスイング吸着法 (Pressure Swing Adsorption)